



مركز المعلومات والأبحاث السياحية  
Tourism Information and Research Centre  
المملكة العربية السعودية  
Kingdom of Saudi Arabia

# الإحصاءات السياحية لمهرجان صيف بريدة بمنطقة القصيم لعام ١٤٣٠هـ





مركز المعلومات والأبحاث السياحية  
Tourism Information & Research Center  
المملكة العربية السعودية  
Kingdom of Saudi Arabia



الهيئة العامة للسياحة والآثار  
Saudi Commission for Tourism & Antiquities  
المملكة العربية السعودية  
Kingdom of Saudi Arabia

الإحصاءات السياحية  
لمهرجان صيف بريدة  
بمنطقة القصيم  
لعام 1430 هـ

## الفهرس

|    |  |
|----|--|
| 3  | مقدمة  |
| 3  | أهداف الدراسة                                  |
| 3  | نطاق ومنهجية الدراسة                           |
| 4  | الملخص التنفيذي للنتائج                        |
| 5  | تقدير أعداد الزوار                             |
| 6  | خصائص زوار المهرجان                            |
| 6  | الغرض من الزيارة                               |
| 7  | مصادر المعلومات عن المهرجان                    |
| 7  | المرافقون لأفراد العينة                        |
| 8  | عدد الليالي التي أمضاها أفراد العينة           |
| 8  | نوع السكن المستخدم                             |
| 9  | متوسط الإنفاق اليومي                           |
| 10 | الآراء حول أسعار الخدمات في المهرجان           |
| 11 | التقييم الإجمالي لخصائص المهرجان               |
| 12 | احتمال زيارة المهرجان مرة أخرى                 |
| 13 | الاقتراحات لتطوير المهرجان                     |
| 14 | نبذة عن مركز المعلومات والأبحاث السياحية (ماس) |

## مقدمة

قام مركز المعلومات والأبحاث السياحية (ماس) بالهيئة العامة للسياحة والآثار بجمع بيانات إحصائية لبعض المهرجانات والفعاليات السياحية، التي أقيمت خلال إجازة الصيف لعام 1430هـ (2009م)، وقد شملت مهرجانات وفعاليات سياحية من مختلف مناطق المملكة، منها: "مهرجان صيف بريده" الذي أقيم خلال الفترة من (7/15 - 1430/8/6هـ). ويحوي هذا التقرير بيانات إحصائية مفصلة عن أعداد زوار مهرجان صيف بريده، بالإضافة إلى خصائصهم والغرض من الزيارة، ومصدر المعلومات عن المهرجان. كما يحوي التقرير بيانات أخرى تشمل عدد الليالي، ونوع السكن المستخدم، ومتوسط الإنفاق، وتقييم الزوار للمهرجان، واقتراحاتهم لتطوير المهرجان.

## أهداف الدراسة

يهدف هذا التقرير إلى ما يلي:

1. تقدير أعداد الزوار بأسلوب علمي دقيق.
2. التعرف على خصائص وطبيعة الزوار.
3. تقييم الفعالية من وجهة نظر الزوار.
4. التعرف على آراء ومقترحات الزوار.
5. تزويد الهيئة لشركائها بتقرير عن الفعالية.

## نطاق ومنهجية الدراسة

تمثل مجتمع الدراسة في زوار صيف بريده البالغين (18) سنة فأكثر، والقادمين من خارج مدينة بريده لحضور المهرجان خلال الفترة من (7/15 - 1430/8/6هـ).

بلغ حجم عينة الدراسة (500) فرداً ممن قدموا من خارج المدينة لحضور المهرجان، حيث تم الحصول على المعلومات المطلوبة عن طريق المقابلة الشخصية لأفراد العينة، وتعبئة استبانته أعدت لهذا الغرض من قبل مركز (ماس). قام بإجراء المقابلات فريق من الباحثين تم اختيارهم من قبل جهاز السياحة بالمنطقة، وقام مركز (ماس) بتدريبهم. أرسلت البيانات بعد انتهاء فترة المهرجان إلى مركز (ماس) لتحليلها وصولاً للنتائج المعروضة في هذا التقرير.

## الملخص التنفيذي للنتائج:

- قدم زوار المهرجان مما يزيد على (40) وجهة من مختلف مناطق المملكة الإدارية.
- يتضح من نتائج الدراسة أن (52%) من زوار المهرجان كان الغرض من حضورهم لمدينة بريده هو زيارة الأقارب والأصدقاء، في حين كان غرض (17%) هو حضور المهرجان فقط.
- مثلت الأسرة أكثر وأهم المصادر الذي استقى منهما أفراد العينة معلوماتهم عن المهرجان والفعاليات، إذ بلغت النسبة لهذا المصدر نحو (24%)، يلي ذلك اللوحات الإعلانية بنسبة (23%)، يليهما الأصدقاء بنسبة (15%).
- حضر ما يزيد على (65%) من أفراد العينة إلى المهرجان برفقة أسرهم، وكان حضور (22%) من أفراد العينة برفقة الأصدقاء، فيما بلغت نسبة الذين حضروا للمهرجان بمفردهم (13%).
- قضى (47%) من أفراد العينة أكثر من ثلاث ليال في مدينة بريده، وبلغ المتوسط العام لعدد الليالي التي قضاها أفراد العينة في هذه المدينة نحو سبعة ليالٍ.
- أفاد (37%) من أفراد العينة أنهم يسكنون في منازل أصدقاء أو أقرباء لهم، فيما سكن (29%) من أفراد عينة الدراسة في وحدات سكنية مفروشة، وذكر (18%) أنهم يسكنون في منازل خاصة بهم.
- بلغ المتوسط العام للإنفاق اليومي للفرد الواحد من أفراد العينة (بما في ذلك المجموعة المرافقة له) حوالي (532) ريالاً، أي بمعدل (89) ريالاً للشخص الواحد.
- رأى غالبية زوار مهرجان صيف بريده أن أسعار الأنشطة والخدمات المقدمة كانت مناسبة، فقد ذكر (70%) من عينة الدراسة أن أسعار الإيواء في مدينة بريده كانت مناسبة، بينما ذكر (87%) من عينة الدراسة أن أسعار النقل والمواصلات كانت مناسبة، ورأى (75%) أن أسعار الأكل والشرب كانت مناسبة، وقيم (54%) أسعار التسوق في مدينة بريده بالمناسبة، وذكر (69%) من عينة الدراسة أن تكلفة الأنشطة الترفيهية كانت مناسبة.
- حصل المهرجان على تقييم إيجابي من غالبية أفراد العينة، أما الجوانب التي حصلت على أعلى تقييم فهي: توقيت المهرجان، والمستوى العام لتنظيم المهرجان.
- قيم (29%) من عينة الدراسة "السياحة في هذه المدينة بشكل عام" بالمتازة، كما أوضح (36%) منهم أنها جيدة جداً، ورأى (27%) أنها جيدة، وبلغ متوسط التقييم الإجمالي (4.2) درجات من (5) درجات.
- أفاد ما يقرب من (96%) من أفراد العينة بأنهم "بالتأكيد أو ربما سيحضرون" للمهرجان في حال إقامته مرة أخرى، أما الذين أفادوا بأنهم ربما سيحضرون وربما لا فكانت نسبتهم (4%).
- تلخصت أبرز الاقتراحات التي أشار إليها أفراد العينة لتطوير المهرجان في: "تصميم المزيد من الأنشطة والفعاليات" و"توفير أماكن سياحية عامة".

## نتائج الدراسة

### تقدير أعداد زوار المهرجان

- يقدر المجموع الكلي للحضور خلال فترة المهرجان بحوالي (154632) زائراً.
- يقدر متوسط عدد الحضور في اليوم الواحد بـ (7029) زائراً.
- يقدر المجموع الكلي لعدد السياح الذين زاروا المهرجان بـ (46390) سائحاً.

| اليوم         | التاريخ | أعداد الزوار | إجمالي السياح |
|---------------|---------|--------------|---------------|
| الأربعاء      | 7/15    | 6340         | 1902          |
| الخميس        | 7/16    | 6304         | 1891          |
| الجمعة        | 7/17    | 6648         | 1994          |
| السبت         | 7/18    | 6512         | 1954          |
| الأحد         | 7/19    | 9692         | 2908          |
| الاثنين       | 7/20    | 6540         | 1962          |
| الثلاثاء      | 7/21    | 7360         | 2208          |
| الأربعاء      | 7/22    | 7488         | 2246          |
| الخميس        | 7/23    | 7532         | 2260          |
| الجمعة        | 7/24    | 6984         | 2095          |
| السبت         | 7/25    | 6720         | 2016          |
| الأحد         | 7/26    | 7720         | 2316          |
| الاثنين       | 7/27    | 7724         | 2317          |
| الثلاثاء      | 7/28    | 7232         | 2170          |
| الأربعاء      | 7/29    | 7264         | 2179          |
| الخميس        | 7/30    | 7472         | 2242          |
| الجمعة        | 8/1     | 6876         | 2063          |
| السبت         | 8/2     | 7020         | 2106          |
| الأحد         | 8/3     | 6236         | 1871          |
| الاثنين       | 8/4     | 6348         | 1904          |
| الثلاثاء      | 8/5     | 6112         | 1834          |
| الأربعاء      | 8/6     | 6508         | 1952          |
| المجموع الكلي |         | 154632       | 46390         |

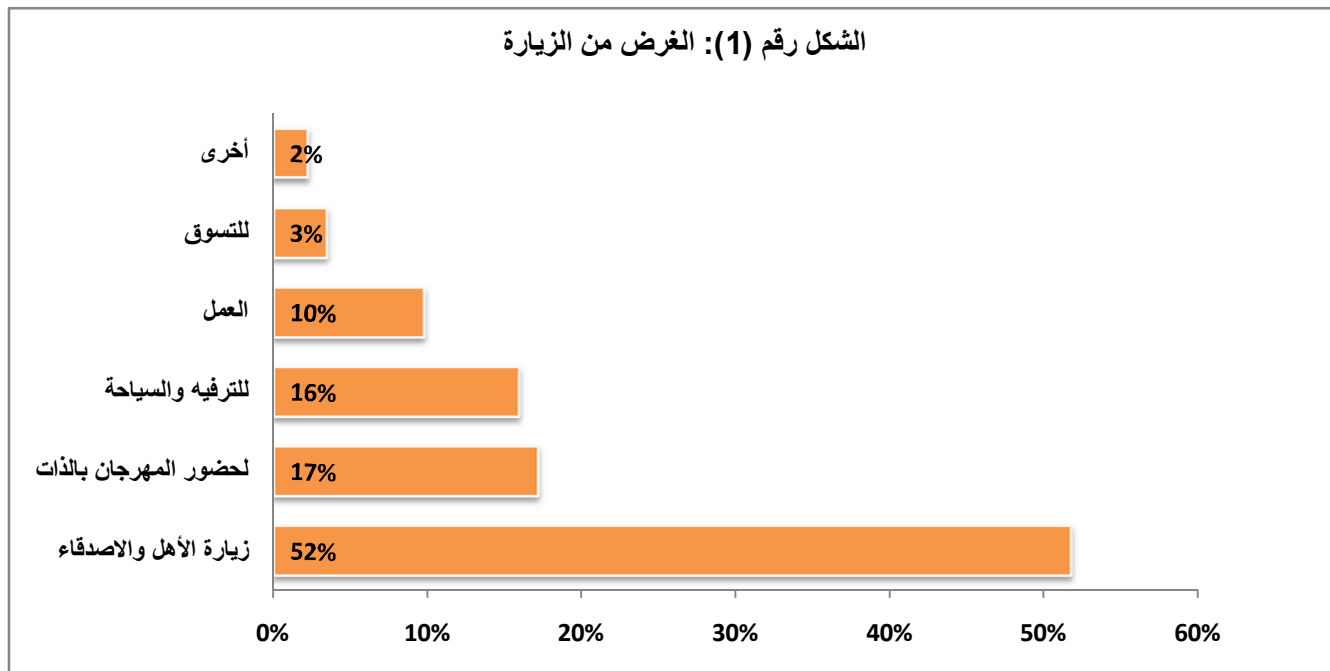
## خصائص زوار المهرجان

- قدم زوار المهرجان مما يزيد على (40) وجهة من مختلف مناطق المملكة الإدارية، مع أكثرية واضحة لمن قدموا من الرياض (51%) ومن حائل (8%).
- مثل الذكور نسبة (68%) ومثل الإناث (32%) من إجمالي أفراد العينة البالغ عددها (500) فرد.
- غالبية أفراد العينة هم من المواطنين بنسبة (93%)، كما بلغت نسبة المتزوجين (55%)، وبلغ متوسط الأعمار نحو (30 سنة).
- نسبة (41%) من أفراد العينة من حملة الشهادات الجامعية، و (41%) لديهم الشهادة الثانوية.

## الغرض من الزيارة

يتضح من نتائج الدراسة أن (52%) من زوار المهرجان كان الغرض من حضورهم لمدينة بريده هو زيارة الأقارب والأصدقاء، في حين كان غرض (17%) هو حضور المهرجان بالذات، وأفاد (16%) أن غرضهم هو الترفيه والسياحة.

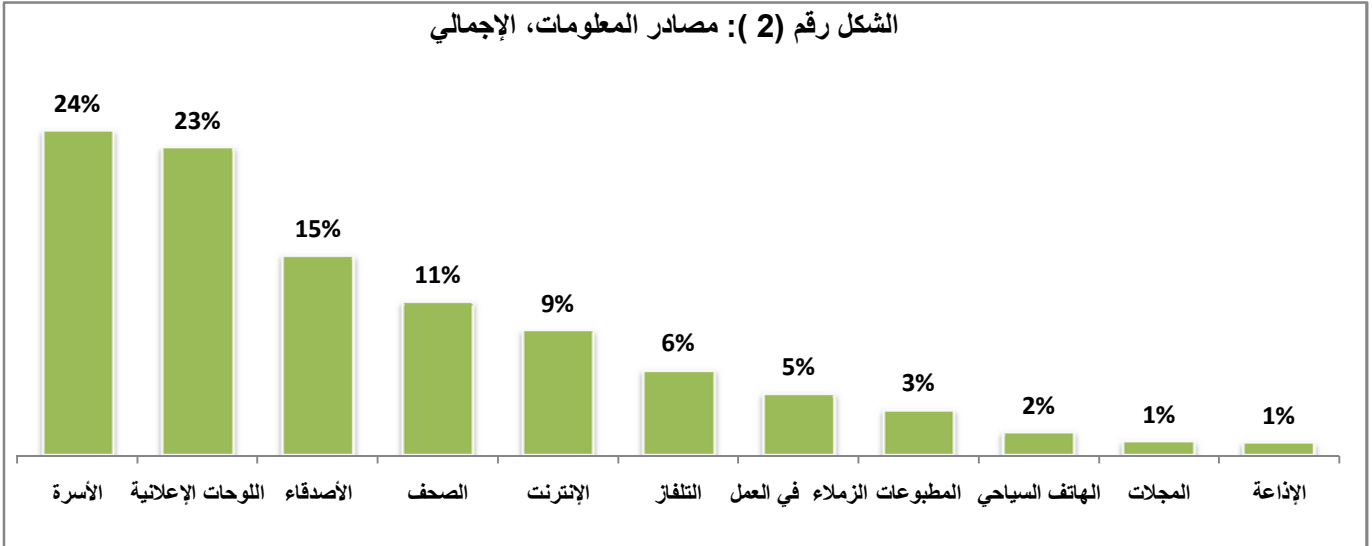
الشكل رقم (1): الغرض من الزيارة



## مصادر المعلومات عن المهرجان

مثلت الأسرة أكثر وأهم المصادر التي استقى منها أفراد العينة معلوماتهم عن المهرجان والفعاليات، إذ بلغت النسبة لهذا المصدر نحو (24%)، يلي ذلك اللوحات الإعلانية بنسبة (23%)، يليهما الأصدقاء بنسبة (15%)، وتأتي المصادر الأخرى مثل الصحف والانترنت والتلفاز بنسب أقل.

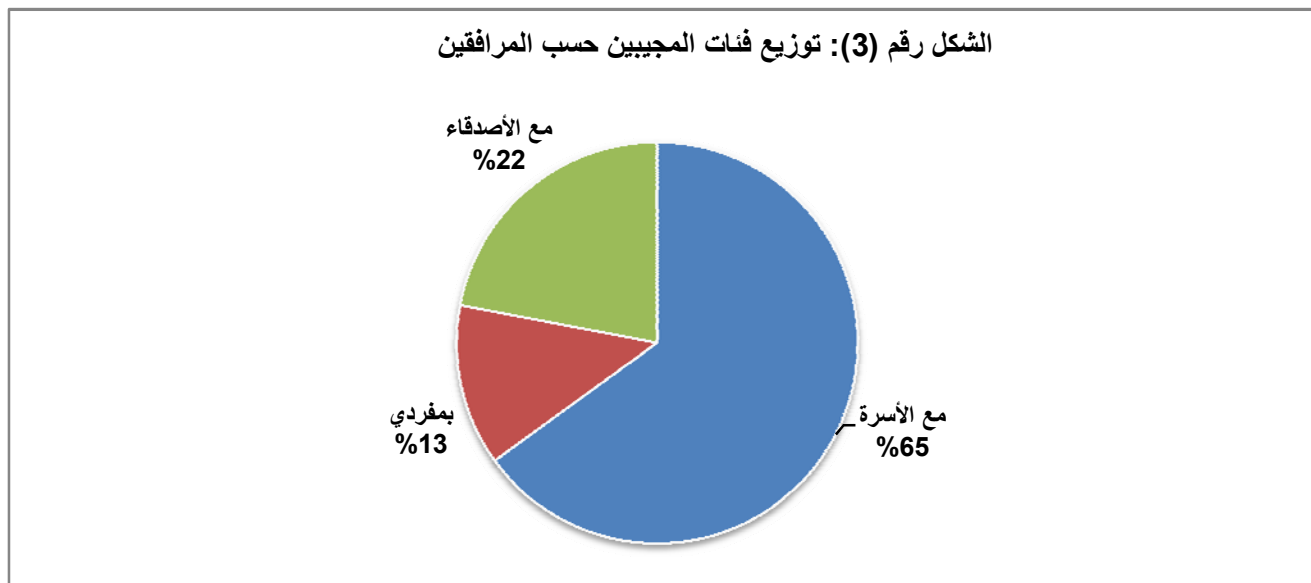
الشكل رقم (2): مصادر المعلومات، الإجمالي



## المرافقون لأفراد العينة

حضر ما يزيد على (65%) من أفراد العينة إلى المهرجان برفقة أسرهم، وكان حضور (22%) من أفراد العينة برفقة الأصدقاء، فيما بلغت نسبة الذين حضروا للمهرجان بمفردهم (13%).

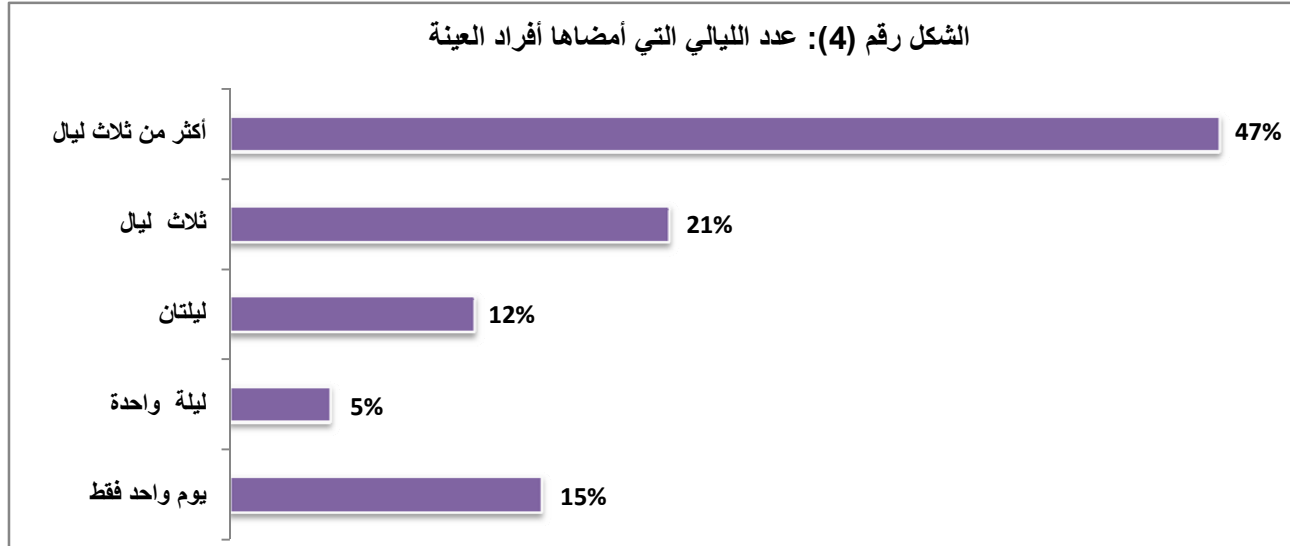
الشكل رقم (3): توزيع فئات المجيبين حسب المرافقين





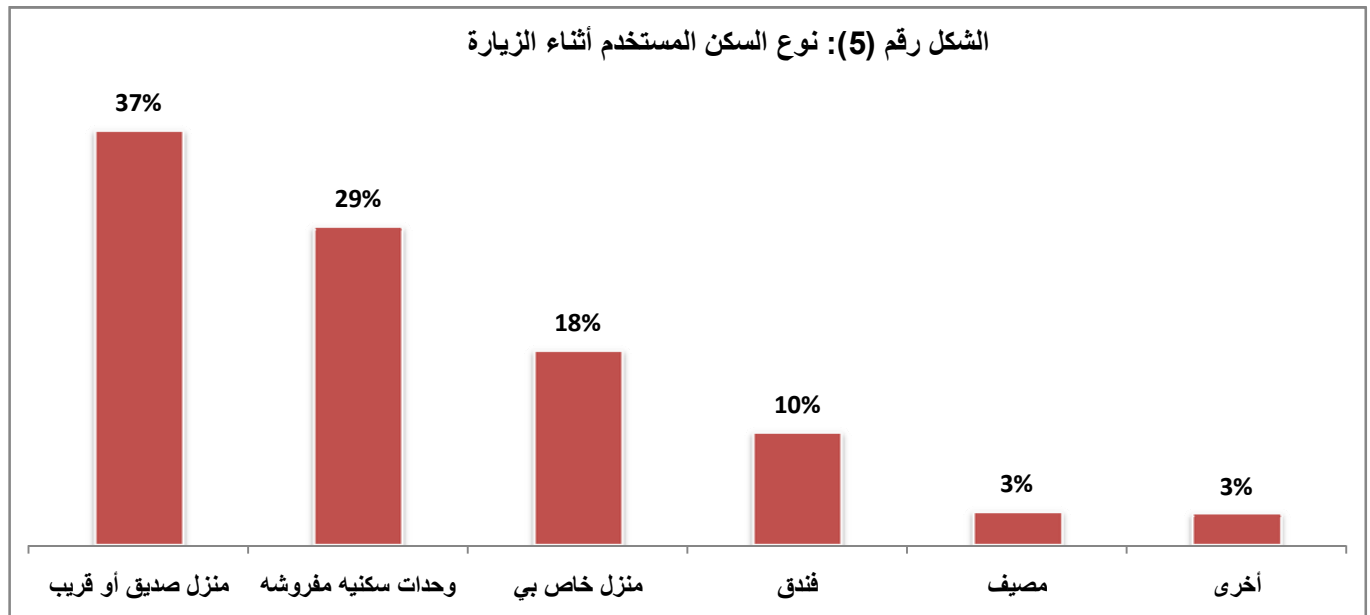
### عدد الليالي التي أمضاها أفراد العينة

قضى (47%) من أفراد العينة أكثر من ثلاث ليال في مدينة بريده، وبلغ المتوسط العام لعدد الليالي التي قضاها أفراد العينة في هذه المدينة نحو سبعة ليال.



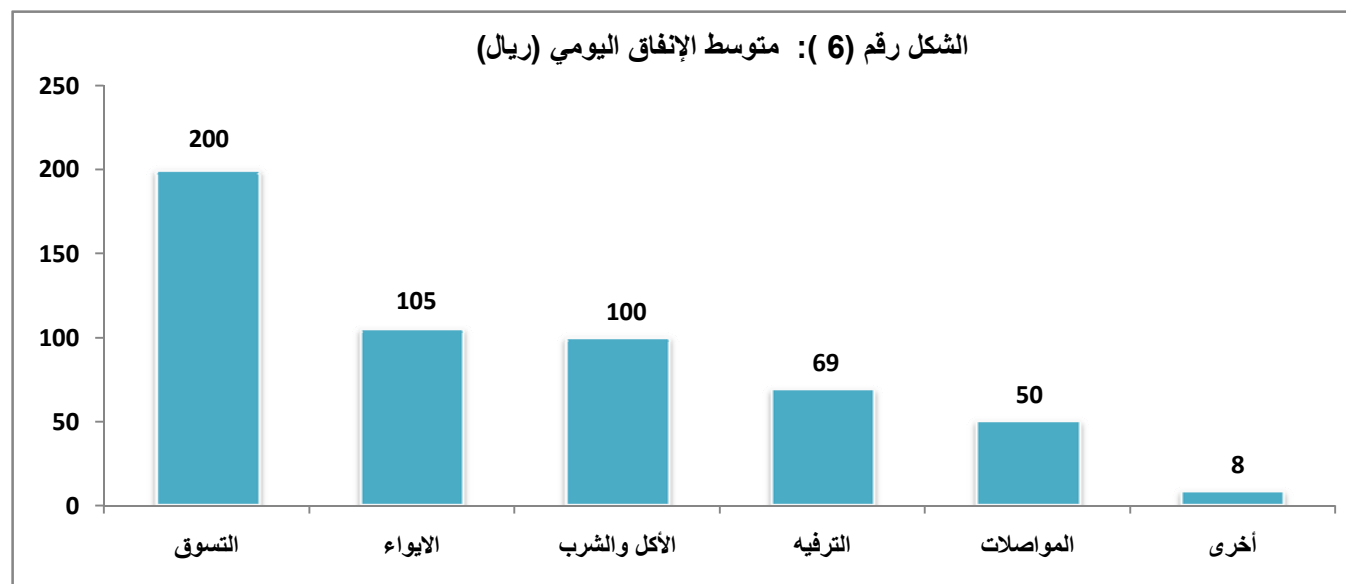
### نوع السكن المستخدم:

أفاد (37%) من أفراد العينة أنهم يسكنون في منازل أصدقاء أو أقرباء لهم، فيما سكن (29%) من أفراد عينة الدراسة في وحدات سكنية مفروشة، وذكر (18%) أنهم يسكنون في منازل خاصة بهم، الرسم البياني يوضح ذلك.



## متوسط الإنفاق اليومي

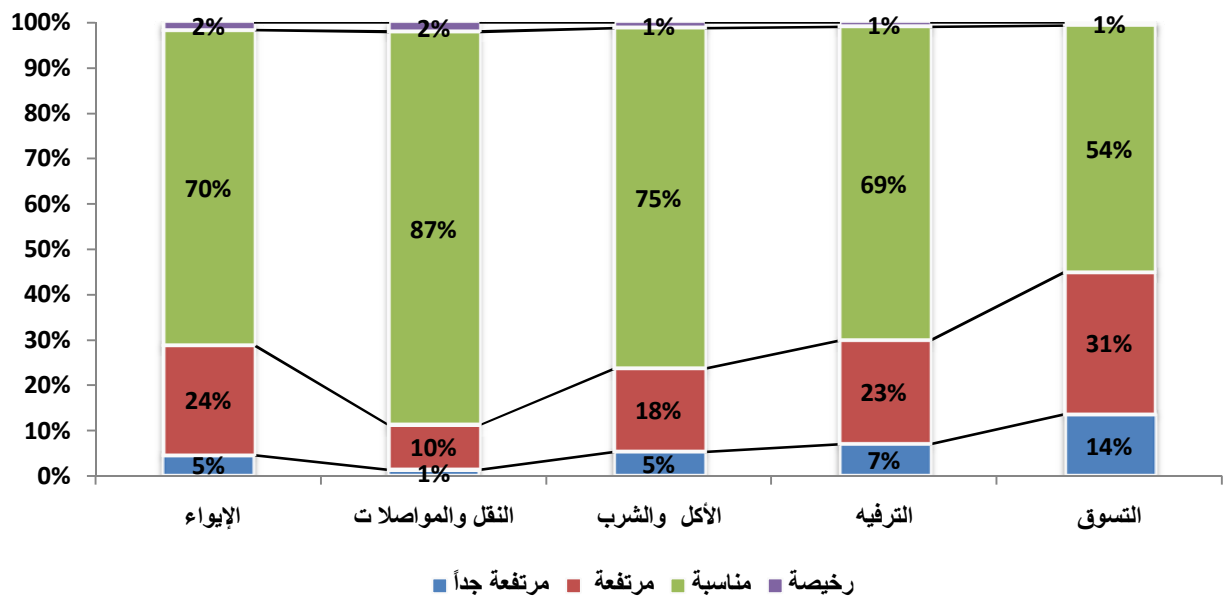
بلغ المتوسط العام للإنفاق اليومي للفرد الواحد من أفراد العينة ( بما في ذلك المجموعة المرافقة له) حوالي (532) ريالاً، أي بمعدل (89) ريالاً للشخص الواحد. ويمثل الإنفاق على التسوق ما يقرب من (38٪) من متوسط الإنفاق اليومي، وعلى الإيواء (20٪)، وعلى الأكل والشرب (19٪)، وعلى الترفيه (9٪).



### الآراء حول أسعار الخدمات في المدينة

رأى غالبية زوار مهرجان صيف بريده أن أسعار الأنشطة والخدمات المقدمة كانت مناسبة، فقد ذكر (70%) من عينة الدراسة أن أسعار الإيواء في مدينة بريده كانت مناسبة، بينما ذكر (87%) من عينة الدراسة أن أسعار النقل والمواصلات كانت مناسبة، و رأى (75%) أن أسعار الأكل والشرب كانت مناسبة، وقيم (54%) أسعار التسوق في مدينة بريده بالمناسبة، وذكر (69%) من عينة الدراسة أن تكلفة الأنشطة الترفيهية كانت مناسبة.

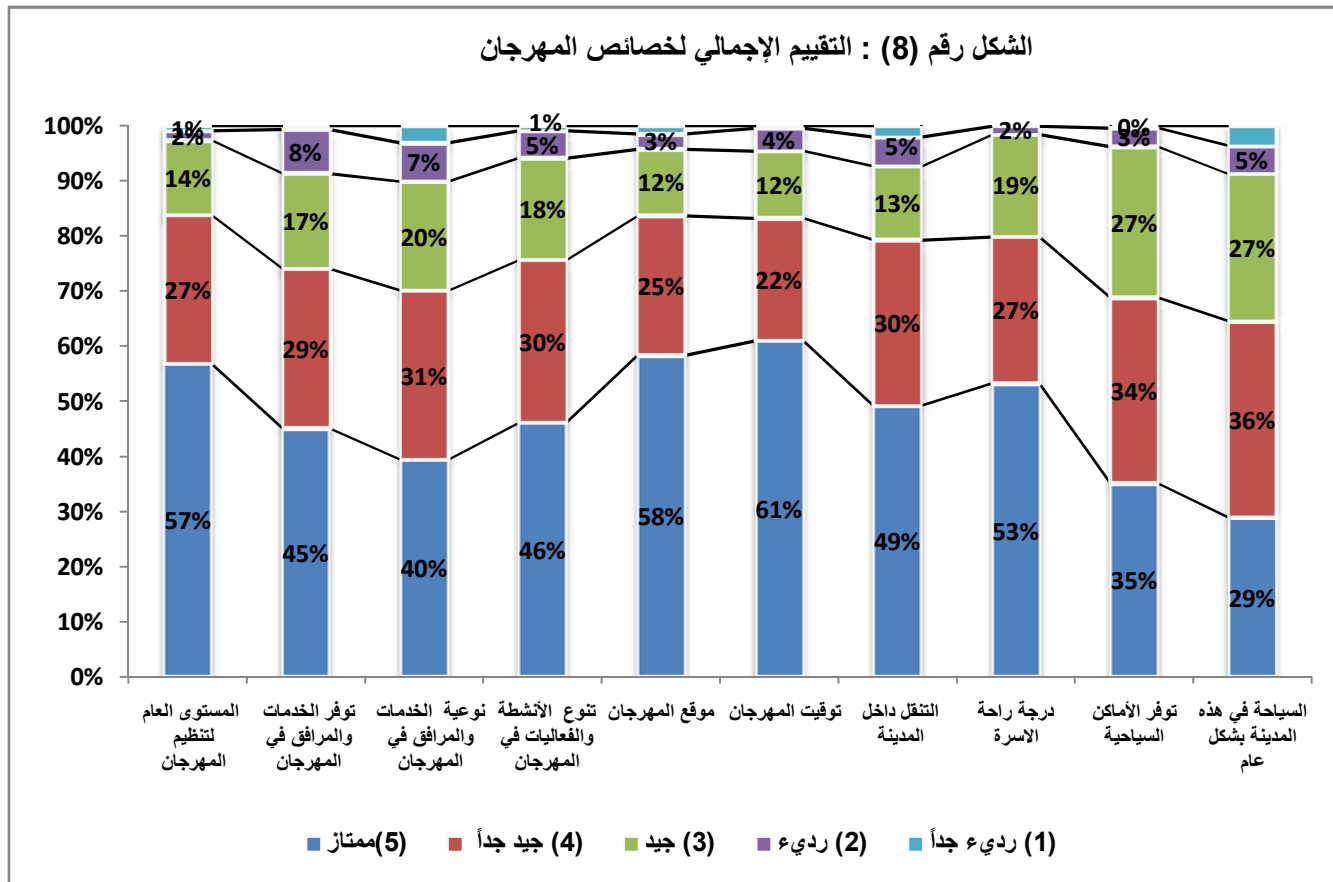
الشكل رقم (7) : الآراء حول أسعار الخدمات في المحافظة



## التقييم الإجمالي لخصائص المهرجان

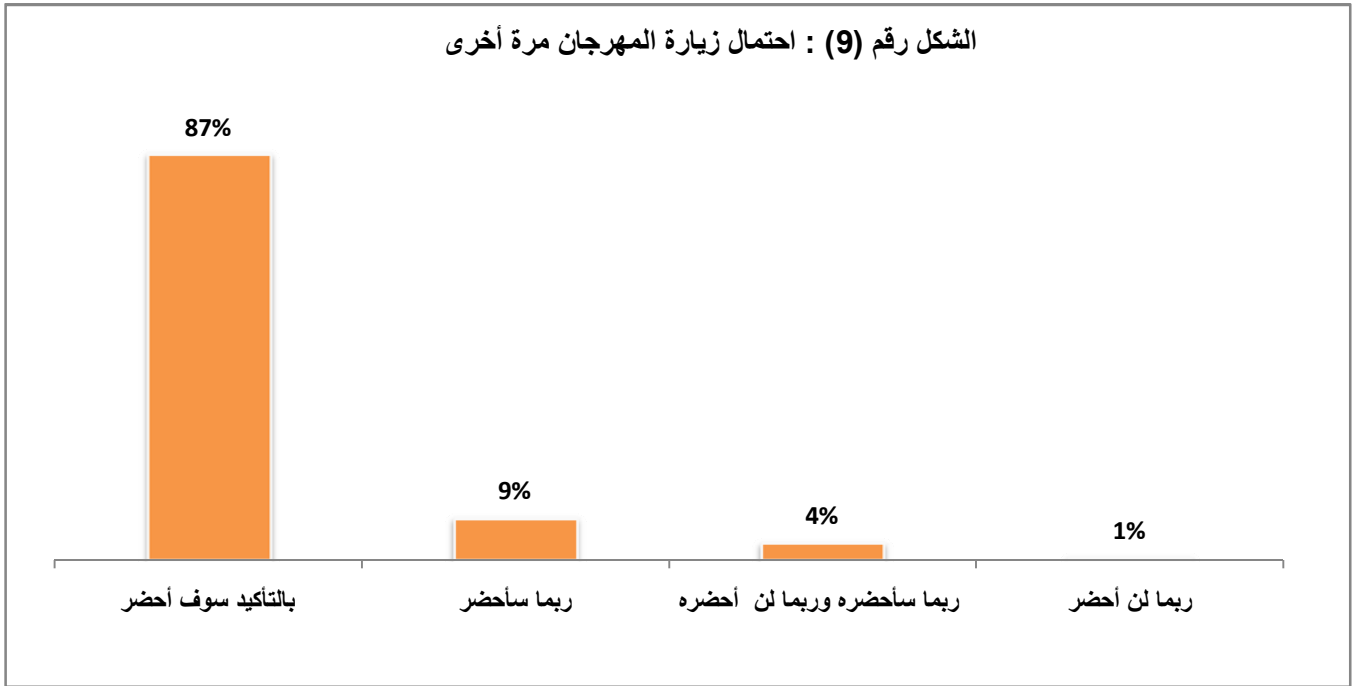
- حصل المهرجان على تقييم إيجابي من غالبية أفراد العينة، أما الجوانب التي حصلت على أعلى تقييم فهي: توقيت المهرجان، والمستوى العام لتنظيم المهرجان.
- وحول تقييم " السياحة في هذه المدينة بشكل عام"، فقد أشار (29%) من إجمالي أفراد العينة أنها ممتازة، كما أوضح (36%) منهم أنها جيدة جداً، وأوضح (27%) أنها جيدة، وبلغ متوسط التقييم الإجمالي (4.2) درجات من (5) درجات.

الشكل رقم (8) : التقييم الإجمالي لخصائص المهرجان



### احتمال زيارة المهرجان مرة أخرى

أفاد ما يقرب من (96%) من أفراد العينة بأنهم " بالتأكيد أو ربما سيحضرون " للمهرجان في حال إقامته مرة أخرى، أما الذين أفادوا بأنهم ربما سيحضرون وربما لا فكانت نسبتهم (4%).



## الاقتراحات لتطوير المهرجان

تلخصت أبرز الاقتراحات التي أشار إليها أفراد العينة لتطوير المهرجان فيما يلي:

## اقتراحات تطوير السياحة

|     |   |
|-----|---|
| 28% | تصميم المزيد من الأنشطة والفعاليات                              |
| 7%  | توفير أماكن سياحية عامة   |
| 6%  | الاهتمام بالسياحة في هذه المدينة                                |
| 5%  | توفير أماكن خاصة بالعائلات                                      |
| 5%  | الاهتمام بالنظافة   |
| 5%  | زيادة المهرجانات على المستوى العام                              |
| 5%  | توفير مواقف للسيارات  |
| 4%  | المزيد من التنظيم   |
| 4%  | بناء المزيد من ألعاب الأطفال                                    |
| 3%  | توفير أماكن ترفيهية خاصة بالنساء                                |
| 3%  | توفير أماكن خاصة للشباب   |
| 3%  | النظر في مشاكل الشباب   |
| 3%  | الاهتمام بالمرافق العامة  |
| 3%  | زيادة الإعلان في وسائل الإعلام                                  |
| 3%  | تخفيض أسعار الخدمات   |
| 2%  | زيادة اللوحات الإرشادية   |
| 2%  | الاهتمام بالمطاعم ونظافتها                                      |
| 2%  | النظر في صيانة الطريق الشوارع                                   |
| 2%  | بناء المزيد من المنتجعات  |
| 2%  | توزيع كتيبات سياحية لمساعدة الزوار في التجوال                   |
| 1%  | الاهتمام بالأسواق والمراكز التجارية                             |
| 1%  | منع التدخين في المهرجان   |
| 1%  | حث الشباب على الصلاة  |
| 1%  | الاهتمام بالمساجد داخل أوقفة المهرجان                           |
| 1%  | مشاركة ذوي الاحتياجات الخاصة                                    |
| 1%  | توفير الحدائق المائية   |
| 1%  | توسيع مقر المهرجان  |
| 1%  | توفير المزيد من مرافق الإيواء                                   |
| 1%  | إقامة المحاضرات والندوات العلمية والدينية                       |
| 1%  | تنظيم حركة المرور   |
| 1%  | توفير مياه للشرب  |
| 1%  | المتسابق ينبغي أن يكون له أكثر من فرصة واحدة في سباقات السيارات |
| 1%  | التشجير داخل مقر المهرجان وزراعة المسطحات الخضراء               |
| 1%  | المهرجانات يجب أن تكون خلال العطلات فقط                         |

## نبذة عن مركز المعلومات والأبحاث السياحية (ماس)

### مركز المعلومات والأبحاث السياحية (ماس)

بقرار إنشاء الهيئة العليا للسياحة رقم (9) بتاريخ 1421/01/12هـ، والتي تم تفعيل نظامها الجديد وتعديل مسماتها إلى "الهيئة العامة للسياحة والآثار"، نصت الفقرة الثالثة من المادة الرابعة على ( إقامة مركز معلومات شامل) وقد أنشئ المركز في عام 1423هـ الموافق 2002م. ليكون مرجعاً رسمياً للمعلومات والأبحاث السياحية.

### معنى كلمة ماس

كلمة (ماس) هي اختصار لمعلومات وأبحاث سياحية، وهو المركز المتخصص عن جمع المعلومات والبيانات السياحية والقيام بالأبحاث والدراسات المتعلقة بالسياحة في المملكة.

### الرؤية

إيجاد مركز علمي متخصص للمعلومات، والأبحاث، والدراسات، والإحصاءات المتعلقة بصناعة السياحة في المملكة لتقديم مساهمة فعالة وإيجابية تحقق نمو السياحة في المملكة.

### المهمة

جمع وإدارة ونشر المعلومات، والإحصاءات، وإعداد الأبحاث والدراسات السياحية التي تمكن الهيئة العامة للسياحة والآثار، والمهتمين بقطاع السياحة في المملكة، والسياح أنفسهم من تحقيق أهدافهم بفعالية.

### الأهداف

- تلبية احتياجات الهيئة من المعلومات، والإحصاءات، والأبحاث، والدراسات السياحية، وإدارة وأرشفة بيانات الهيئة، وقواعد المعلومات السياحية.
- تزويد الشركاء ومقدمي الخدمات السياحية من المستثمرين والعاملين وكذلك السياح بالمعلومات، والإحصاءات، والتحليلات الموثقة.
- تقويم الآثار الاقتصادية، والاجتماعية، والثقافية، والبيئية للسياحة.
- تطوير برنامج المنح البحثية في مجال السياحة.

### مهام المركز

تتمثل مهام المركز في إعداد الخطط وتطوير السياسات، والقواعد، والإجراءات المتعلقة بالعمل في المركز، والإشراف المباشر على أنشطة المركز بما في ذلك التوجيه والمتابعة الإدارية والمالية والتقويم وبذلك يتم تنفيذ جميع المشاريع دون تأخير، بالإضافة إلى ذلك يقوم المركز بالتدقيق اللغوي وترجمة الأبحاث والدراسات والتقارير لنشرها وربط المركز بالمراكز الدولية ذات التخصص والتنسيق والاتصال مع منظمة السياحة العالمية

## أقسام المركز

- إدارة المعلومات والإحصاءات (توفير البيانات والإحصاءات الدقيقة والشاملة).
- إدارة الأبحاث والدراسات (إعداد وتشجيع الأبحاث السياحية الجادة والأصيلة).
- وحدة النشر والتزويد بالمعلومات (تقديم المعلومات ونتائج الأبحاث بشكل سهل وميسر كمواد إلكترونية أو مطبوعة).
- وحدة نظم المعلومات الجغرافية (تجهيز البنية التحتية والعناصر الضرورية لدمج المعلومات الجغرافية مع قاعدة البيانات السياحية).
- مكتبة الهيئة (مكتبة متخصصة في السياحة تحتوي على أحدث المواد المطبوعة أو الإلكترونية).

## الأعمال الرئيسية في المركز

- الإحصاءات السياحية إصدار سنوي.
- حساب السياحة الفرعي إصدار سنوي.
- إحصاءات قطاع الإيواء إصدار سنوي.
- مسح المؤسسات السياحية إصدار سنوي.
- مسح مقدمي الخدمات السياحية إصدار سنوي.
- نشرة الإحصاءات السياحية إصدار نصف سنوي.
- دليل الخدمات السياحية إصدار سنوي.
- إدارة وتطوير الموقع الإلكتروني ( www.mas.gov.sa )، ونشر تقارير المركز على الموقع.
- مسوحات المهرجانات والفعاليات.
- إصدار تقارير ربع سنوية للإحصاءات السياحية تشمل جميع النشاطات والخدمات السياحية.
- المكتبة السياحية والتي تقوم بتزويد وإعارة الكتب ذات العلاقة بصناعة السياحة.

## وسائل الاتصال بمركز ماس

المملكة العربية السعودية  
الهيئة العامة للسياحة والآثار  
ص.ب: 66680 الرياض 11586  
سنترال الهيئة : 9661 8808855 – مركز ماس 4444  
فاكس الهيئة: +9661 8808844 فاكس المركز 8450 9661880  
الموقع الإلكتروني: [www.mas.gov.sa](http://www.mas.gov.sa) البريد الإلكتروني: [info@mas.gov.sa](mailto:info@mas.gov.sa)