



غرفة القصيم
QASSIM CHAMBER

المزايا النسبية للسياحة بمنطقة القصيم

الغرفة التجارية الصناعية بالقصيم
إدارة الدراسات الاقتصادية والمعلومات

السلامة
والصحة
والرفاهية
والعافية

محتويات التقرير

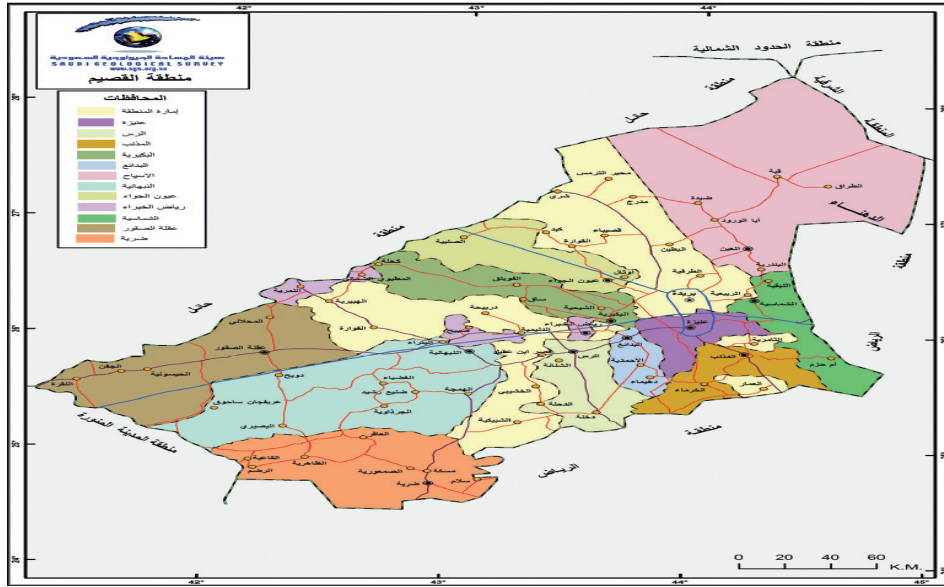
رقم البند	البيان	رقم الصفحة
١	الفصل الأول / نبذه عن القصيم	٥
١-١	الموقع العام والحدود الإدارية لمنطقة القصيم	٦
٢-١	المناطق الإدارية التي تتبع لمنطقة القصيم	٦
٣-١	السكان بمنطقة القصيم	٧
٤-١	متوسط دخل وإنفاق الأسرة بمنطقة القصيم	٨
٢	الفصل الثاني / المقومات السياحية الأثرية والترفيهية بمنطقة القصيم	٩
١-٢	التراث والآثار	١٠
٢-٢	المهرجانات	١٤
٣-٢	المنتزهات والمجمعات التجارية	١٦
٤-٢	الإيواء السياحي والطرق السياحية	١٨
٣	الفصل الثالث / المقومات السياحية الطبيعية بالقصيم	٢١
١-٢	الإمكانات السياحية الطبيعية بمنطقة القصيم	٢٢
٤	الفصل الرابع / المزايا النسبية السياحية بمنطقة القصيم	٢٥
١-٤	أهم المزايا النسبية السياحية بمنطقة القصيم	٢٦



غرفة القصيم
QASSIM CHAMBER

الفصل الأول نبذة عن القصيم

الغرفة التجارية الصناعية بالقصيم
إدارة الدراسات الاقتصادية والمعلومات



١-١ الموقع العام والحدود الإدارية لمنطقة القصيم:

تحتل منطقة القصيم وسطاً في الجزء الشمالي من المملكة العربية السعودية، حيث تبعد حدودها الغربية والشرقية مسافات متساوية (٥٠٠ كيلومتر تقريباً) عن سواحل البحر الأحمر والخليج العربي، كما تبعد المدينة الرئيسية بريده حوالي ٢٥٠ كيلومتراً إلى الشمال الغربي من العاصمة الرياض.

تبلغ مساحة القصيم حوالي ٧٣ الف كيلومتراً مربعاً حيث تمثل ٢, ٢٪ من إجمالي مساحة المملكة، يبلغ أقصى إتساع لها حوالي ٤٨٠ كيلومتراً من الشمال إلى الجنوب، و ٤٠٠ كيلومتراً من الشرق إلى الغرب ويحدها من الشرق والجنوب منطقة الرياض ومن الشمال منطقة حائل ومن الغرب منطقة المدينة المنورة، وعاصمة منطقة القصيم هي مدينة بريده.

٢-١ المناطق الإدارية التي تتبع لمنطقة القصيم:

من خلال الجدول التالي سنستعرض المراكز التي تتبع لمنطقة القصيم:

المراكز التي تتبع لمنطقة القصيم :

م	المحافظة	مقرها	فنتها	المراكز التابعة لها
-	مقر الإمارة	بريده	-	٤١
١	عنيزه	عنيزه	أ	٤
٢	الرس	الرس	أ	٦
٣	المذنب	المذنب	أ	٧
٤	البكيريه	البكيريه	أ	١٠
٥	البدائع	البدائع	أ	٤

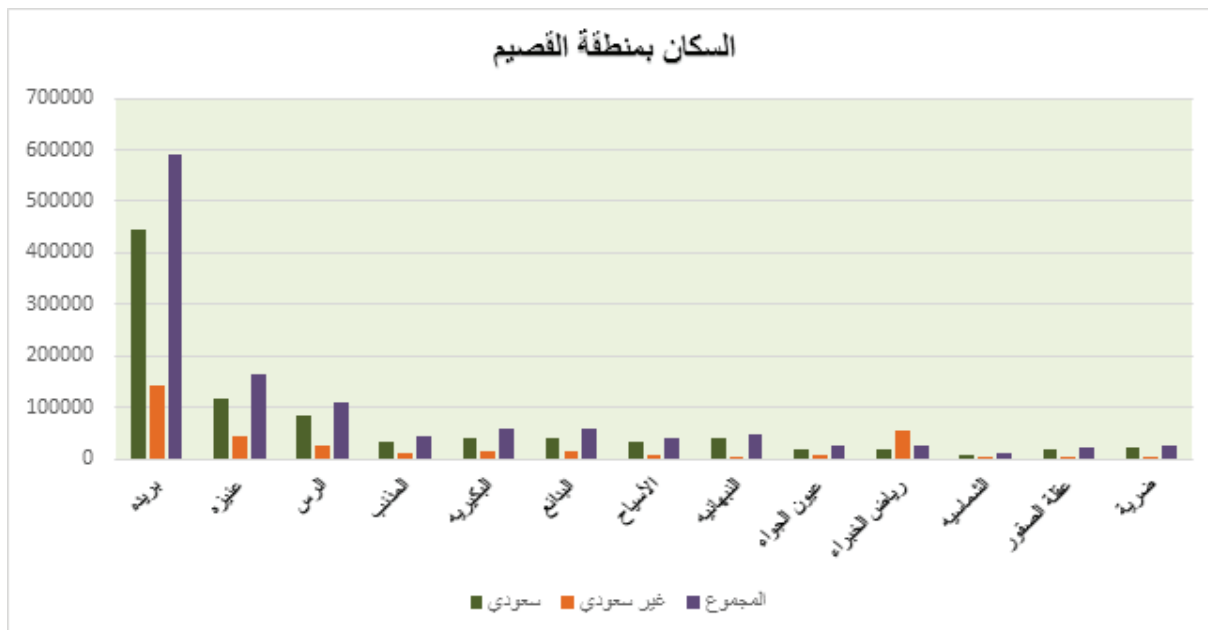
م	المحافظة	مقرها	فتتها	المراكز التابعة لها
٦	الأسياح	عين ابن فهيد	ب	١١
٧	النبهانية	النبهانية	ب	٣٢
٨	عيون الجواء	عيون الجواء	ب	٧
٩	رياض الخبراء	رياض الخبراء	ب	٤
١٠	الشماسية	الشماسية	ب	٢
١١	عقلة الصقور	عقلة الصقور	ب	١٣
١٢	ضريبة	ضريبة	ب	١٣
١٣	المجموع	١٢ محافظة		١٥٤ مركزا

المصدر: هيئة المساحة الجيولوجية السعودية ٢٠١٧م

٣-١ فيما يلي سنستعرض السكان بمنطقة القصيم:

المحافظات	عدد المساكن	سعودي	غير سعودي	الجملة
بريده	٩٧٥٢٣	٤٤٥٩٥٦	١٤٤٣٥٦	٥٩٠٣١٢
عنيزة	٢٧٤٥٧	١١٨٧٦٨	٤٤٩٦١	١٦٣٧٢٩
الرس	١٨٠٨٤	٨٤٢٩١	٢٥٢٦٠	١٠٩٥٥١
المنذوب	٨٠٦٣	٣٤٣٥٩	٩٦٨٤	٤٤٠٤٣
البكيرية	٩٦٧٣	٤١٣٤٥	١٦٢٧٦	٥٧٦٢١
البدائع	٩٣٣٢	٤٢٠٣٧	١٥١٢٧	٥٧١٦٤
الأسياح	٦٠٩٩	٣٣٥٢٢	٦٢٤١	٣٩٧٦٣
النبهانية	٧٧٥١	٤١٦٩١	٤٧٣٨	٤٦٤٢٩
عيون الجواء	٤٥٤٠	١٨٣١١	٨٢٣٣	٢٦٥٤٤
رياض الخبراء	٤٣٨٩	١٩٤٦٨	٥٥٠٧	٢٤٩٧٥
الشماسية	١٧٥٢	٩١٩٧	١٤٠٨	١٠٦٠٥
عقلة الصقور	٣٥٣٤	١٨٢٦٩	٢٤٠٦	٢٠٦٧٥
ضريبة	٤٠١٤	٢١٢٧٧	٣١٧٠	٢٤٤٤٧

المصدر: دليل الخدمات السادس عشر ٢٠١٧ - منطقة القصيم



٤-١ متوسط دخل الأسرة ومتوسط إنفاق الأسرة بمنطقة القصيم:

متوسط إنفاق الأسرة (ألف ريال)	متوسط دخل الأسرة (ألف ريال)
١٦,٢٥١	١٥,٣٢٢

المصدر: الهيئة العامة للإحصاء ٢٠١٨



غرفة القصيم
QASSIM CHAMBER

الفصل الثاني المقومات السياحية التراثية والترفيهية بمنطقة القصيم

الغرفة التجارية الصناعية بالقصيم
إدارة الدراسات الاقتصادية والمعلومات

٢-١ التراث والآثار

مقدمه :

تذخر القصيم بعدد من البلدات الأثرية والمواقع الأثرية والمتاحف والأسواق الشعبية، والتي تفردت بعضها بقدمها التاريخي، أو لأهميتها في الاحداث التاريخية، مما جعلها قبلة للزائرين من مناطق المملكة المختلفة وفيما يلي سنستعرض نبذه عن بعضها :

٢-١-١ البلدات الأثرية بمنطقة القصيم :

أ. بلدة الخبراء التراثية :

تعد بلدة الخبراء التراثية بمركز الخبراء من أهم البلدات التراثية بالمملكة والأضخم من حيث المساحة البالغة قرابة ٢ كم^٢، كما تضم البلدة ٣٢٥ منزلاً يجمعها جامع كبير ويتوسطها ساحة كبيرة وتحاط القرية بسور طيني، ويعتبر مكانا مميّزاً للمهتمين بالطراز العمراني النجدي



ب. بلدة عيون الجواء التراثية :

بلدة عيون الجواء بمحافظة عيون الجواء تعد ثالث بلدة تراثية معتمده من الهيئة العامة للسياحة والتراث الوطني بمنطقة القصيم وتضم سوق المجلس الذي يعد من أكبر الأسواق في المنطقة لكونه بوابة القصيم للقادم من الشمال.



ج. بلدة المذنب التراثية :

بلدة تراثية تتميز بسوقها القديم الذي يحوي محلات تهتم بالتراث القديم، ويقام فيها مزادات بعد كل صلاة جمعه من كل أسبوع كما يقام فيها العديد من الفعاليات الشعبية في المواسم.



٢-١-٢ المباني الأثرية بمنطقة القصيم:

أ. بيت البسام:



قصر طيني يمثل طراز العمارة القديمة بعنيزة، ويجاوره سوق المسوكف الشعبي بمتحفه التراثي وساحة للمزادات التراثية بالإضافة إلى محلات الحرفيين وقطع التراث.

ب. برج الشنانة:



يقع برج الشنانة بمحافظة الرس، شيد في القرن الثاني عشر الهجري بغرض الإستطلاع والمراقبة وقد ذكر في الكتب عن الرس انه بني عام ١١٧٠هـ ويارتفاع ٢٧م تقريباً.

ج. قصر المشقوق:



يقع قصر المشقوق بمركز قصباء، وسمي بهذا الاسم نسبة إلى القناة التي وضعت لنقل الماء إلى المكان المنخفض لزراعة النخيل والذي يسمى المشقوق، ويحتوي القصر على عدة أدوار وتحيط به أشجار النخيل

د. مقصورة السويلم:



من أوائل المباني التي شيدت في البكيرية قبل قرنين ونصف، حيث يعود تاريخ بناء تلك المقصورة إلى العام ١١٨١هـ الموافق ١٧٦٧م، وتضم المقصورة قهوة للضيافة وبئراً بالأدوات والآثار والتي تجسد تاريخ المبنى.

هـ. مقصورة الراجحي:



تعد مقصورة الراجحي بمحافظة البكيرية أحد أهم معالم التراث العمراني بمنطقة القصيم، حيث جمع البناء بين عراقة الماضي ورفاهية الحاضر بما توفر له من العناية والرعاية والاهتمام والتي ابقته متماسكا ومحافظاً على جاذبيته.

و. بيت الحمدان التراثي:



يقع بيت الحمدان التراثي بمحافظة عنيزة وهو عبارة عن منزل صغير من الطراز النجدي القديم

٢-١-٣ المتاحف الأثرية بمنطقة القصيم:

أ. متحف بريدة:



متحف يعرض تراث مدينة بريدة، ويشمل جناحاً خاصاً بالملك عبد العزيز وكذلك سيارة الملك عبد العزيز الخاصة وقاعة التراث الشعبي

ب. متحف العقيلات :



متحف خاص بمدينة بريده، يضم المتحف أكثر من ٢٠٠٠ صوره لأسر العقيلات و ١٥٠٠ وثيقه لهم، بالإضافة إلى المقتنيات الخاصة بهم .

ج. دار الحسيناني للتراث:



متحف خاص بمحافظة المذنب ويحوي عدد من القطع التراثية كما يحوي أيضا بعض السيارات الكلاسيكية.

د. متحف دار الأجداد:



بمتحف خاص بمحافظة الرس، يعرض فيه عدداً من القطع والمقتنيات التراثية.

هـ. متحف العبري للسيارات الكلاسيكية:



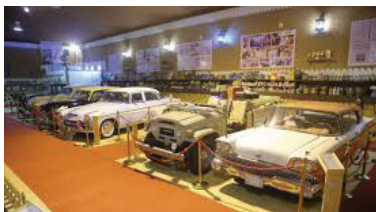
متحف خاص بمحافظة رياض الخبراء يعرض المتحف مجموعة من السيارات الكلاسيكية المميزة كما يهتم بجمع وعرض المقتنيات والقطع التراثية.

و. متحف الصالحي:



متحف خاص بمحافظة عنيزة ويضم عدداً من المقتنيات الأثرية .

ز. متحف المجدي :



متحف خاص بمدينة بريدة يضم نخبة من نوادر السيارات الكلاسيكية والتي تعود إلى بداية القرن التاسع عشر للميلاد ووثائق لسيارات ومحتويات ملكية كما يضم قطع أثرية لعصور متقدمة تفوق ٢٠٠٠ قطعه تراثية.

٢-١-٤ الأسواق الشعبية :



أ. مركز الحرف اليدوية والتراث الوطني :

سوق يضم ٤٨ محلاً للحرف والقطع التراثية، ويشهد المركز عدد من فعاليات المزادات على القطع التراثية.



ب. قبة رشيد :

سوق بريدة القديم والاسم نسبة إلى رشيد الذي يقال انه بنى السور الأول لبريدة القديمة وبنى هذه القبة في السوق حيث كان يرتادو السوق قديماً يستظلون بها من الشمس والأمطار.



ج. حراج الجردة :

ويسمى أيضا سوق الربيع حيث يتم بيع أنواع متعددة من المنتجات الشعبية والمزايدة عليها من قبل المتسوقين.



د. سوق المسوكف الشعبي :

يحوي السوق على ساحة للمزادات التراثية ومتحف تراثي بالإضافة إلى عدد من محلات الحرفيين وقطع التراث

٢-٢ المهرجانات

١. مهرجان بريده

من المهرجانات الشتوية السنوية ويتضمن المهرجان العديد من الأنشطة الثقافية والفعاليات المتنوعة



٢. مهرجان التمور ببيده

مهرجان لتسويق جميع أنواع التمور بمنطقة القصيم ويتضمن العديد من الفعاليات.



٣. مهرجان العنب بالصلبية

مهرجان يتضمن تسويق محصول العنب بمنطقة القصيم



٤. مهرجان الكليجا والمنتجات الشعبية

مهرجان يتم فيه تسويق منتجات الكليجا بمشاركة الأسر المنتجة وتقدم فيه العديد من البرامج والأنشطة .



٥. مهرجان الغضا

من المهرجانات الشتوية التراثية ويتضمن العديد من الأنشطة والفعاليات مشاركته متنوعه من شرائح المجتمع



٦. مهرجان صيف عنيزة

مهرجان ترفيهي يتضمن العديد من الفعاليات الترفيهية





٧. مهرجان ربيع البدائع

مهرجان سنوي يتضمن العديد من الفعاليات والأنشطة الترفيهية.



٨. مهرجان صيف المذنب

مهرجان يتضمن العديد من المناشط ومسابقات الأطفال.



٩. مهرجان المانعيه

مهرجان سنوي شتوي يتضمن العديد من الفعاليات ومنها سباق السيارات وغيرها من الفعاليات

٣-٢ المنتزهات والجمعات التجارية

١-٣-٢ المنتزهات بمنطقة القصيم:

تذخر القصيم بعدد من المنتزهات والتي تعد متنفساً للأسر والعوائل خلال العطلات، وكذلك وجهة للزائرين لمنطقة القصيم وأبرز تلك المنتزهات:

الموقع	البيان
مدينة بريده	حديقة الملك خالد وبرج مياه بريده
محافظة عنيزة	منتزه الحاجب
محافظة المذنب	منتزه البحيرة
محافظة البكيرية	منتزه المضمار
مركز دخنه	منتزه خزاز
محافظة عيون الجواء	منتزه الوطن
محافظة الشماسية	منتزه الجال
محافظة الأسياح	منتزه الأمير فيصل بن بندر
محافظة النبهانية	حديقة الأمير فيصل بن بندر
محافظة البدائع	منتزه البدائع
محافظة البصر	منتزه الأمير فيصل بن مشعل
مدينة بريده	منتزهه القصيم الوطني
محافظة المذنب	واحات المذنب
محافظة عنيزة	منتزه الغضا
محافظة الشماسية	اللفف
محافظة عنيزة	العوشزية
محافظة المذنب	منتزه المانعية

المصدر: كتاب اكتشاف القصيم، الهيئة العامة للسياحة والتراث الوطني بالاشتراك مع مجلس التنمية السياحية بمنطقة القصيم



منتزه الأمير فيصل بن مشعل بمحافظة البصر

٢-٣-٢ المجمعات التجارية بمنطقة القصيم:



شهدت القصيم قيام العديد من المجمعات التجارية في الآونة الأخيرة والتي تضم محلات تجارية ذات الماركات العالمية بالإضافة إلى المطاعم العالمية وكذلك مساحات للألعاب الأطفال وأبرز تلك المجمعات:

الموقع	البيان
مدينة بريده	العثيم مول
مدينة بريده	النخيل مول
مدينة بريده	مجمع العمري
محافظة عنيزة	عنيزة مول
محافظة عنيزة	العثيم مول
محافظة الرس	صحاري مول
محافظة الرس	الواحة مول
محافظة الرس	الديرة مول
محافظة البكيرية	البكيرية مول

المصدر: كتاب اكتشاف القصيم، الهيئة العامة للسياحة والتراث الوطني بالاشتراك مع مجلس التنمية السياحية بمنطقة القصيم.

٤-٢ الإيواء السياحي والطرق السياحية

١-٤-٢ النزل والإيواء السياحي بمنطقة القصيم



٢-٤-٢ الفنادق المصنفة بمنطقة القصيم وفقاً للهيئة العامة للسياحة والتراث الوطني :

موفمبيك	خمسة نجوم
القصيم ارمادا	
راديسون بلو بريده	
جولدن تولىب	أربعة نجوم
سويس انترناشيونال سيف بوتيك	
فندق السلمان	
فندق مفازا القصيم	
اتقان الضيفة بست وسترن	ثلاثة نجوم
إبراهيم عبد الرحمن النخيل / رولنز	
جلنار	
فندق عنيزه	نجمتين
فندق شارز	
شركة راحة السلام المحدوده	

المصدر : الهيئة العامة للسياحة والتراث الوطني

<https://scth.gov.sa/TourismInvestment/TourismLicensing/Pages/Hotel5List.aspx>

٢-٥ الطرق السياحية بمنطقة القصيم :

١-٥-٢ تعريف الطرق السياحية :

يمكن تعريف الطرق السياحية بأنها الطرق التي تخدم المواقع السياحية بالمنطقة أو تتوطن بعض المقومات السياحية (الطبيعية والبشرية) بالمنطقة ، ويمكن تصنيف الطرق السياحية إلى نوعين :

أ. الطرق السياحية الإقليمية :

تمثل هذه الطرق تلك المسالك الأكثر شهرة لدى المسافرين إلى القصيم باعتبارها أساسية للوصول من المناطق الأربعة المتاخمة وما خلفها من مناطق، ولأهميتها فقد لقيت عناية تامة من وزارة النقل عندما شرعت باعتماد الطرق السريعة على أجزاء كبيره ومن أهمها:

- طريق الرياض، القصيم، المدينة المنورة، ويعد أحد الطرق السياحية الإقليمية الذي يستخدمه المسافرون حسب أهدافهم من السفر، ويأتي في المرتبة الأولى من حيث حجم الحركة السياحية عليه، ويستطيع زوار المنطقة الوصول إلى مدن المنطقة الكبرى عبر وصلات مزدوجة تتراوح ما بين (٣ - ١٠ كلم) ويقع على الطريق بعض المعالم السياحية الطبيعية مثل نفودي السر والغميس وجبال قطن، وأبان الأسمر، ومقلع طميه وأجزاء من وادي الرمة.
- طريق القصيم حائل، يعد من الطرق السياحية الإقليمية الأقل في حجم الحركة السياحية لكونه لا يستفيد منه إلا الزوار من منطقة حائل، ومجموعات محدود من منطقتي الجوف وتبوك وتقع على الطريق بعض المقومات السياحية مثل وادي الترمس.

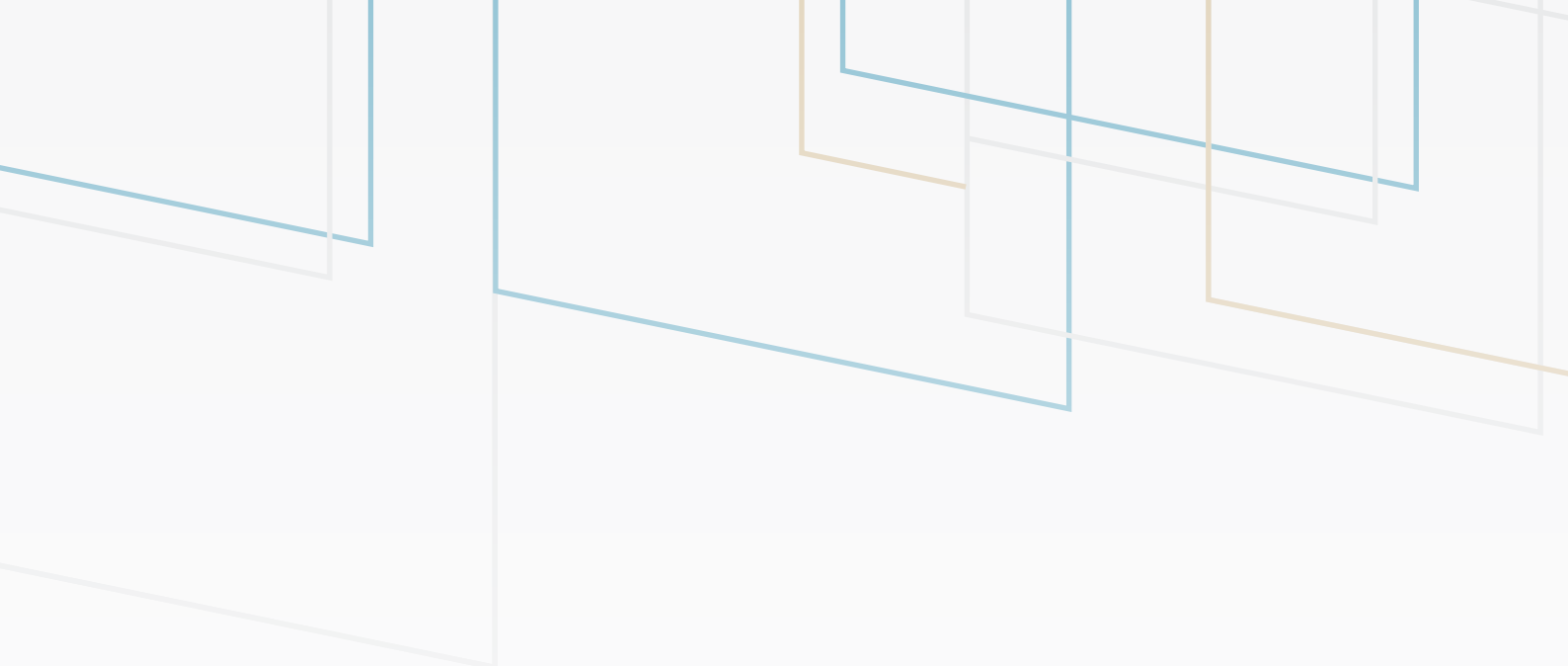
ب. الطرق السياحية المحلية :

تسهم بعض الطرق المحلية في الإطلاع على المقومات السياحية (الوديان والجبال والفياض والرمال) والمقومات البشرية الثابتة (الآثار والنقوش) والمتجددة (الحدائق والقرى السياحية) من خلال اقتران تلك المعالم بتلك الطرق، ويمكن تمييز طريق عن آخر في حجم حركة السياح أو الزوار الأمر الذي يعطي لذلك الطريق الصفة السياحية وفي ما يلي نستعرض اطوال الطرق بمنطقة القصيم :

٣-٣-٢ أطوال الطرق القائمة وتحت التنفيذ والمقترحة بمنطقة القصيم حتى نهاية العام ١٤٣٨ هـ: (كيلومتر طولي)

حالة الطرق	المسفلتة والمنارة والمشجرة	المسفلتة فقط	عدد أعمدة الإنارة	
			طاقة شمسية	طاقة كهربائية
القائمة	٤٧٦١	١٠٦٥٩	٤٠	١٩٨٠٤٣
قيد التنفيذ	٣٩٣	٥٨١	٤٠	٤٧٦٣
المقترح تنفيذها	١٠٤٤	١٠٧٤	١٠٦٨	٢٢٣٢٨

المصدر: وزارة الشؤون البلدية والقروية





غرفة القصيم
QASSIM CHAMBER

الفصل الثالث المقومات السياحية الطبيعية بمنطقة القصيم

الغرفة التجارية الصناعية بالقصيم
إدارة الدراسات الاقتصادية والمعلومات

٣-١ الإمكانيات السياحية الطبيعية

يبحث المظهر الطبوغرافي بتعدد أنواعه واختلاف أشكاله نوعاً من الترويح لشريحة كبيرة من المجتمع التي تبحث في تبايناته ما بين جبال شاهقة وأودية متشعبة ورمال واسعة وفياض نادرة، وتشكل المظاهر الطبوغرافية في منقطة القصيم بخمس أنواع يمكن استعراضها في التالي لمعرفة خصائصها القادرة على جذب هواة الرحلات من الزوار:^(٢)

أ. الجبال:^(٣)

تغطي منطقة القصيم جزءاً من هضبة نجد، تلك الهضبة التي لا تخلو أجزاءها من جبال تكون متسلسلة تارة ومنفردة أحياناً، ويغلب على جبال القصيم - في القطاع الغربي من المنطقة - في مظهرها الجيولوجي تكوينات بازلتية وجارنتية وتتميز المرتفعات الجبلية:

- انخفاض المنسوب وضعف التكتل، فهي لا تأخذ مساحة واسعة، الأمر الذي يجعل الولوج في ثناياها واختراقها يسيراً، وهذا ما يظهر في جبال ابانات .
- وجود مسافات متاحة فيما بينها بما يضمن الاستيعاب لمرتادي الرحلات.
- يوجد عدد منها بكل انفرادي.

ب. الشعاب والأودية:^(٤)

تعد حيازة منطقة القصيم على النسبة الكبرى من حوض وادي الرمة الموزعة بين مناطق أربعة (حائل، المدينة المنورة، الرياض، القصيم) سبباً في أن تصبح الشبكة الأولية (الشعاب، الأودية) منتشرة على صفحة الأقاليم، خاصة في القطاع الغربي منه، ويرتبط التصريف المائي في منطقة القصيم بثلاثة أودية رئيسية وهي:

- وادي الترمس، تبدأ منابعه عند السفوح الشرقية لجبال اصلة وحبشي في منطقة حائل الواقعة عند تقاطع دائري (٢٤ ٢٠ ٤٢ ٢٢ ٣٢ ٢٦) وينتهي بالعروق الرملية شمال غرب القصيم بالقرب من قرية محير الترمس الواقعة (٠٠ ٣٧ ٤٣ ٣٠ ٢٢ ٢٧)، وهذا يمتد لأكثر من ١٤٠ كلم، وينمو في حوضه أشجار شوكية متباعدة تزيد كثافتها بالاتجاه ناحية الغرب، أما أقصى اتساع للوادي فيصل ٢ كلم شمال الشرفة شرق خط ٤٣ درجة.
- وادي الرمة، أسهم وادي الرمة باعتباره العمود الفقري للتصريف المائي في وسط المملكة العربية السعودية في اتخاذ مظهراً طبوغرافياً متميزاً في المنطقة بامتداده على أرضها بطول يصل إلى قرابة ٤٠٠ كلم ما بين النقرة غرباً، حتى شمال غرب بريدة، ويصل أقصى اتساع له في المنطقة الواقعة بين البدائع ورياض الخبراء وفي المنطقة أيضاً الواقعة بين إلى الشمال الغربي من مدينة عنيزة، ولعل في بيان الخصائص المورومترية لأهم أودية القصيم مبرراً لراغبي التجول في مجراه، حيث يبلغ معدل الانحدار ٩٥، ١٠٠٠/٠م بدلالة ظل الزاوية، وأسهم ضعف الانحدار في كثرة الالتواءات وانخفاض حافات مجراه، الذي فرضته طبيعة التكوينات التي يجري عليها مقارنة بوادي حنيفة مثلاً الذي يجري في تكوينات كلسية، وترتبط بوادي الرمة روافد رئيسية كبيرة كشعيب مرغان والطرفاوي والمحيلاني وساحوق والجريير والداث ويمكن لطريق المدينة

د. مساعد بن عبد الرحمن، التفاعل السياحي مع المقومات والإمكانيات المتاحة بمنطقة القصيم، دورية علمية محكمة تعنى بالبحوث الجغرافية، كلية العلوم الاجتماعية، جامعة الكويت، ٢٠٠٨م
٣ مصدر سبق ذكره
٤ مصدر سبق ذكره

المنورة ان يسهل من عملية الوصول لأجزاء واسعة من وادي الرمة للراغبين في تتبع جريان الوادي في موسم الأمطار، ويتسم مجرى وادي الرمة في القطاع الغربي (منطقة الدرع العربي) بطبيعته الجيومورفولوجية الأولية التي لم يعث بها الانسان وتشجع على السياحة البيئية ويجرى الوادي في النطاق الرسوبي الذي غيرت ملامحه التنمية الزراعية، والمتمثلة بنقل التربة الطينية إلى المزارع ذات التربة الرملية بغرض عمليات استصلاح الأراضي الزراعية وتعديل خصائصها الفيزيائية.

ج. الكهوف والدحول: (٥)

لم تعد الفجوات الأرضية (الدحول) قاصره في وجودها على مناطق محدده، بل تم رصدتها وتسجيل خصائصها في محافظة الاسياح " دحل طريف " أو ما يعرف بخسف طريف ، الواقع شمال غرب مدينة عين بن فهيد ، على بعد حوالي ٩ كلم ، (٤١ ٠٩ ، ٤٤ ، ٢٥ ٤٩ ٢٦) وتشغل حجرة الكهف مساحة ٤٠ متر مربع في شكل مستطيل ، وبعمق متدرج يصل أقصاه إلى ٧,٧ أمتار ، وفي باطنه تتجه المجاري لأبعاد قد تصل إلى ٢٠ متراً ، بالإضافة إلى العديد من الحجرات ذات المظهر المتنوع (٦).

د. البحيرات الموسمية: (٧)

تتكون عند سقوط الامطار الغزيرة في منطقة القصيم بعض البحيرات والسبخات والقيعان الملحية ، لتستمر أكثر من أربعة شهور باعتبارها أحواض تصريف داخلية للأودية الصغيرة وتتميز بقربها من المدن الرئيسية مما يجعل زيارتها من قبل السياح متيسره ومن أبرز تلك البحيرات الموسمية:

- بحيرة غويمض، تقع شرق القصيم (٣٠ ١٣ ٤٤ ٤٠ ١١ ٢٦) على بعد ٤١ كلم من مدينة عنيزة بأبعاد ٤×١٩ كلم ، تلاصق نفود السر (صعافيق) من جهة الغرب مما عيدها عند امتلائها جمالا طبيعياً للناظر إليها من فوق الكثبان الرملية التي ترتفع عنها بفواصل كنتوري ٦٩ م ، وتمتلئ بالمياه في أغلب المواسم ، ويزيد منسوب المياه فيها عند فيضان وادي الرمة كما حدث في عام ١٤٠٢هـ ، عندما انصرف إليها جزء كبير من مياه وادي الرمة لتستمر المياه في البحيرة لأكثر من سنتين .
- بحيرة الشقة، تقع شمال شرق مدينة بريده (٠٠ ٤٨ ٤٠ ٤٢ ٢٣ ٢٦) على مسافة ٢١ كلم بأبعاد ٥×٢ كلم وتلاصق طريقي بريده - المليداء و عيون الجواء - بريده متفرع عنه ، وتظهر فيها المياه اغلب فصول السنه بفعل ما تنصرف إليها من الأمطار المتساقطة ، وأيضا من جراء التصريف الباطني لمياه المزارع الكائنة في الفياض والواقعة إلى الغرب منها .
- بحيرة العوشزيه، تقع شرق مدينة عنيزة (٤٥ ٠٩ ٤٤ ٢٥ ٠٣ ٢٥) على بعد ١٦ كلم ، وبأبعاد ٢×١٢ كلم ، وتتميز عند امتلائها بصفاء المياه باعتبارها مملحه ، ويلاصقها إلى الشرق مظهرين تضاريسيين يزيدان من جماله في موسم الشتاء والربيع ويتمثلان في حافة خرطم وعروق وعروق مشنت الرملية اللذان يفصلهما طريق مشنت الزراعي الذي يشق البحيرة باتجاه الشرق ، وتقع إلى الغرب منها قرية العوشزيه احدى نقط الاستقرار القديمة .

٥ . مساعد بن عبد الرحمن، التفاعل السياحي مع المقومات والإمكانات المتاحة بمنطقة القصيم، دورية علمية محكمة تعنى بالبحوث الجغرافية ، كلية العلوم الاجتماعية ، جامعة الكويت ، ٢٠٠٨م
٦ ماجد محمد ، مورفولوجية حفر الانهيار الغائرة بأسياح القصيم، رسائل جغرافيا، جامعة الكويت ١٤٢٧هـ
٧ مصدر سبق ذكره

هـ. الكثبان الرملية : (٨)

تغطي الكثبان الرملية مساحة واسعة من منطقة القصيم (٢٥ - ٣٥ ٪) من مساحة المنطقة في خمسة مسطحات رئيسية تتركز في القطاع الغربي من المنطقة ، ولكل مسطح منها خصائص تميزه عن المسطحات الأخرى في متغيرات يمكن تحديدها على النحو التالي :

- نفود المظهور ، يغطي الركن الشمالي الغربي من القصيم ، ويمثل أكبر مسطح رملي بأبعاد تصل إلى ٣٥ - ٨٧ كلم ، ومن أبرز المروق الرملية فيه من الغرب إلى الشرق فيه عرق غشام ، وعرق الاشغلي ، وعرق العشرة ، وعرق الطليحي ، وعرق البعيثه الذي تنتشر حوله المخيمات الشبابية ، وتصل الارتفاعات المحلية للكثبان الرملية عن الأراضي الرملية المستوية بمقدار يتراوح ما بين ٤٥ - ٥٥ متر ، وتغطي رمال المظهور بأشجار صحراوية اكثرها انتشاراً الارطى التي تزيد كثافتها في الأجزاء الشمالية الشرقية ، ويرتاد هذا المسطح نسبة من هواة الصيد لانفتاح الموقع وانخفاض كثافة الرعاة المستفيدين من المراعي الطبيعية ، وتمثل طيور الحجل والقطا والجرس ابرز المصيدات في فصل الربيع .
- نفود العريق ، يقع غرب القصيم ما بين جبال ابان الأحمر وشعباء شرقاً و الأودية الرئيسية في الغرب مثل وادي الجريير وساحوق ، ويذكر بعض الجيومورفولوجيين أن اصل تكون الرمال تجويف أرضي ملء بالرمال بالمنقولة بواسطة الرياح ويمتد لمسافة تزيد عن ١٧٠ كم بعرض لا يزيد عن ٢٠ كم ، وتتمو في نفود العريق أشجار الغضا بكثافة عالية نظرا لعدم تعرضه لعميات التصحر التي امتدت إلى بعض الكثبان الرملية في المناطق المجاورة لمدن القصيم (الشقيقة ، والغميس ، والسر) .
- نفود السر ، يغطي أجزاء واسعة شرق القصيم ويمتد من الركن الجنوبي الشرقي للقصيم وحتى وادي الرمه ، ويستمر امتداده شمال الوادي ، يسمى نفود الطرفية ، بعرض لا يزيد عن ٧ كلم بينما يصل عرض هذا المسطح الرملي شرق قرية العمار قرابة ٢٥ كلم وتتمو في الأجزاء الجنوبية منه شجر الغضا ، وتوجد في وسطه قرية أثرية (أم دباب) ذات الاستقطاب السياحي الشتوي ، ويرتاد نفود السر الكثير من الشباب لقضاء إجازة الأسبوع في ربوع كثبانه .
- نفود الشقيقة ، ويعد الكثبات أميز الكثبان الرملية لتوسطه بين ثلاثة مدن رئيسية (عنيزه والمذنب والبدايع) مما يجعل سهولة وكثافة الارتياح له عالية ، وامتداد يصل إلى ٧٠ كلم ، وبعرض يصل إلى ١٢ كلم ، ويشقها عدد من الطرق الصحراوية المعبدة مثل طريق عنيزة روضة مساعد (المعبد) بطول ١٨ كلم ، وطريق العمار الصالحية بطول ١٣ كلم ، ويتنوع الغطاء النباتي ما بين أشجار الغضا في شماله والرمث في الوسط ونبات الارطى في القطاع الجنوبي من الشقيقة .
- نفود الغميس ، يطلق مسمى الغميس على الارسابات الرملية شمال وادي الرمه المنحصر بين مدن بريده وعنيزة والبكيرية ، ويأخذ شكل مثلث قاعدته محاذيه لوادي الرمه ورأسه عند مستوطنه الشقة شمال غرب بريده ، وتوجد في شمال شرق الغميس ظاهرة الخبوب ، حيث يوجد بها أكثر من ٣٧ خباً والخب هو المكان المنخفض بين كثبين رمليين



غرفة القصيم
QASSIM CHAMBER

الفصل الرابع المزايا النسبية للسياحة بمنطقة القصيم

الغرفة التجارية الصناعية بالقصيم
إدارة الدراسات الاقتصادية والمعلومات

٤-١ من خلال ما تم استعراضه يمكن استخلاص أهم المزايا النسبية للسياحة بمنطقة القصيم في الآتي:

قرب القصيم النسبي من العاصمة الرياض حيث تبعد عنها بحوالي ٣٢٩ كلم، حيث تحتل منطقة القصيم وسطاً في الجزء الشمالي من المملكة العربية السعودية، وتبعد حدودها الغربية والشرقية مسافات متساوية (٥٠٠ كيلو متر تقريباً) عن سواحل البحر الأحمر والخليج العربي، كما تبعد المدينة الرئيسية بريده حوالي ٣٥٠ كيلومتراً إلى الشمال الغربي من العاصمة الرياض.

بلغ متوسط دخل الأسرة بمنطقة القصيم (١٥,٣٢٢) ريال، فيما بلغ متوسط انفاق الأسرة (١٦,٢٥١) ريال وفقاً لتقديرات هيئة الإحصاءات العامة ٢٠١٨م، وتتضمن بنود الانفاق (الانفاق الترفيهي والسياحي والمأكول والمشرب) بجانب بنود الانفاق الأخرى من صحة وتعليم وغيرها .

ضمت منطقة القصيم العديد من البلدات الأثرية والمتاحف التي تشكل معالم سياحية للمنطقة وهدفاً للباحثين في تاريخ المنطقة والزائرين .

اعتادت منطقة القصيم على مر الزمان بإقامة الفعاليات التي تعرض تراث وثقافة المنطقة وقد توزعت بين المناطق المتعددة بالقصيم وكذلك على مدار العام، مما يجعلها هدفاً للزائرين للتعرف على المنطقة وتراثها وعاداتها وتقاليدها وكذلك منتجاتها الزراعية والصناعية والحرفية .

ضمت القصيم العديد من الحدائق والمنتزهات التي تميزت بخضرتها وجمالياتها وكذلك المطاعم العالمية والمحلية وتشهد كذلك العديد من الفعاليات على مدار العام بما يجعلها وجهة للمواطنين والمقيمين والسائحين والزائرين

ضمت القصيم العديد من المعالم الطبيعية من كثبان رملية وأودية وغيرها وكذلك لطبيعة المنطقة الزراعية فقد تزينت المنطقة بجماليات الخضرة من أشجار متنوعه ومتعددة ومزارع بمختلف مناطق القصيم

ضمت القصيم العديد من المولات التجارية والتي تعد منفساً سياحياً لما تضمنته من محلات تجاربه ذات العلامات التجارية المحلية والعالمية بالإضافة إلى المطاعم والألعاب الترفيهية.



غرفة القصيم
QASSIM CHAMBER

الغرفة التجارية الصناعية بالقصيم

إدارة الدراسات الاقتصادية والمعلومات