



غرفة القصيم  
QASSIM CHAMBER

# دراسة تحليلية للقطاع الصناعي بالتركيز على منطقة القصيم

الغرفة التجارية الصناعية بالقصيم

إدارة الدراسات الاقتصادية

# الذخيرة للحفظ

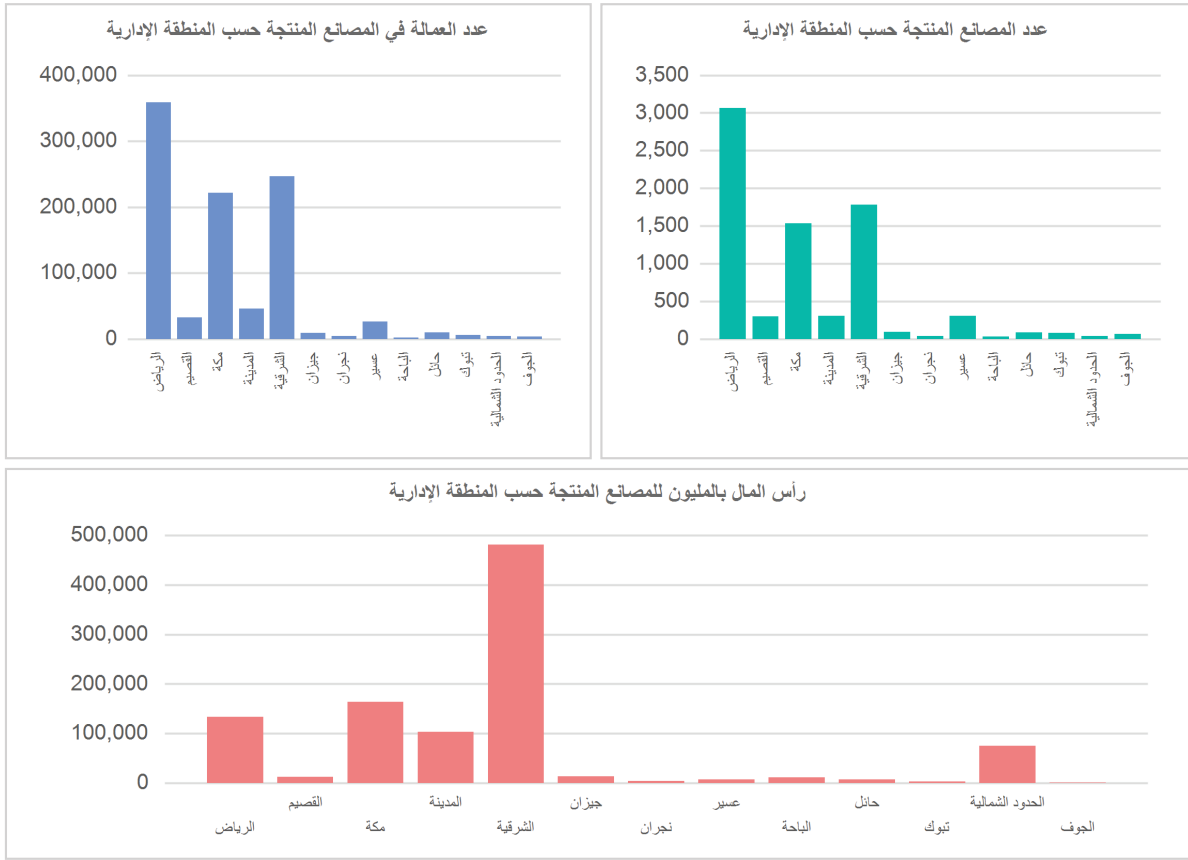
## الفهرس

البتد	البيان	رقم الصفحة
١-١	المصانع المنتجة بالقصيم بالمقارنة مع مناطق المملكة حتى الربع الأول من العام ٢٠٢٠	٤
٢-١	المصانع تحت الانشاء بالقصيم بالمقارنة مع مناطق المملكة حتى الربع الأول من العام ٢٠٢٠	٦
٣-١	التغيرات الحاصلة في عدد المصانع والتراخيص للربع الأول من العام ٢٠٢٠م بالقصيم بالمقارنة مع مناطق المملكة	٨
٤-١	نسب التغير في عدد المصانع المنتجة للربع الأول من العام ٢٠٢٠م بالقصيم بالمقارنة مع مناطق المملكة	٩
٥-١	نسب التغير في عدد العمالة في المصانع المنتجة للربع الأول من العام ٢٠٢٠م بالقصيم بالمقارنة مع مناطق المملكة	١٠
٦-١	نسب التغير في رأس المال (بالمليون ريال) في المصانع المنتجة للربع الأول من العام ٢٠٢٠م بالقصيم بالمقارنة مع مناطق المملكة	١١
٧-١	المصانع المنتجة على حسب نوع النشاط بالقصيم حتى مطلع العام ٢٠١٨م بالمقارنة مع اجمالي المصانع المنتجة بالمملكة	١٢

١-١ المصانع المنتجة بالقصيم بالمقارنة مع مناطق المملكة حتى الربع الأول من العام ٢٠٢٠:

المنطقة الإدارية	عدد المصانع	النسبة من الإجمالي	عدد العمالة	النسبة من الإجمالي	رأس المال بالملليون	النسبة من الإجمالي
منطقة الرياض	٣.٠٦٨	%٣٩,٦	٣٥٩.١٣٠	%٣٧,٠	١٣٤.٠٠٨	%١٣,٢
منطقة القصيم	٣٠٣	%٣,٩	٣٢.٨٦٧	%٣,٤	١٢.١٩٧	%١,٢
منطقة مكة المكرمة	١.٥٣٧	%١٩,٩	٢٢١.٨٦٠	%٢٢,٩	١٦٣.٥٣٣	%١٦,١
منطقة المدينة المنورة	٣٠٤	%٣,٩	٤٦.٠٠٤	%٤,٧	١٠٣.٢٧٦	%١٠,٢
المنطقة الشرقية	١.٧٧٩	%٢٣,٠	٢٤٦.٤٠٤	%٢٥,٤	٤٨١.١٩٨	%٤٧,٤
منطقة جيزان	٩٦	%١,٢	٩.١٧٧	%٠,٩	١٣.٠١٦	%١,٣
منطقة نجران	٤١	%٠,٥	٤.١٤٩	%٠,٤	٣.٨٣٣	%٠,٤
منطقة عسير	٣٠٦	%٤,٠	٢٦.٣٠٥	%٢,٧	٧.٢٥٧	%٠,٧
منطقة الباحة	٣٤	%٠,٤	١.٧٨١	%٠,٢	١٠.٩٨٢	%١,١
منطقة حائل	٨٤	%١,١	٩.٦١١	%١,٠	٦.٧٧٥	%٠,٧
منطقة تبوك	٨١	%١,٠	٥.٧٠٦	%٠,٦	٢.٨٩١	%٠,٣
منطقة الحدود الشمالية	٣٨	%٠,٥	٤.٢٤٣	%٠,٤	٧٤.٩٨٨	%٧,٤
منطقة الجوف	٧٠	%٠,٩	٣.٥١٣	%٠,٤	١.١٦٢	%٠,١
<b>المجموع</b>	<b>٧.٧٤١</b>		<b>٩٧٠.٧٥٠</b>		<b>١.٠١٥.١١٧</b>	

المصدر: المركز الوطني للمعلومات الصناعية - الربع الأول ٢٠٢٠

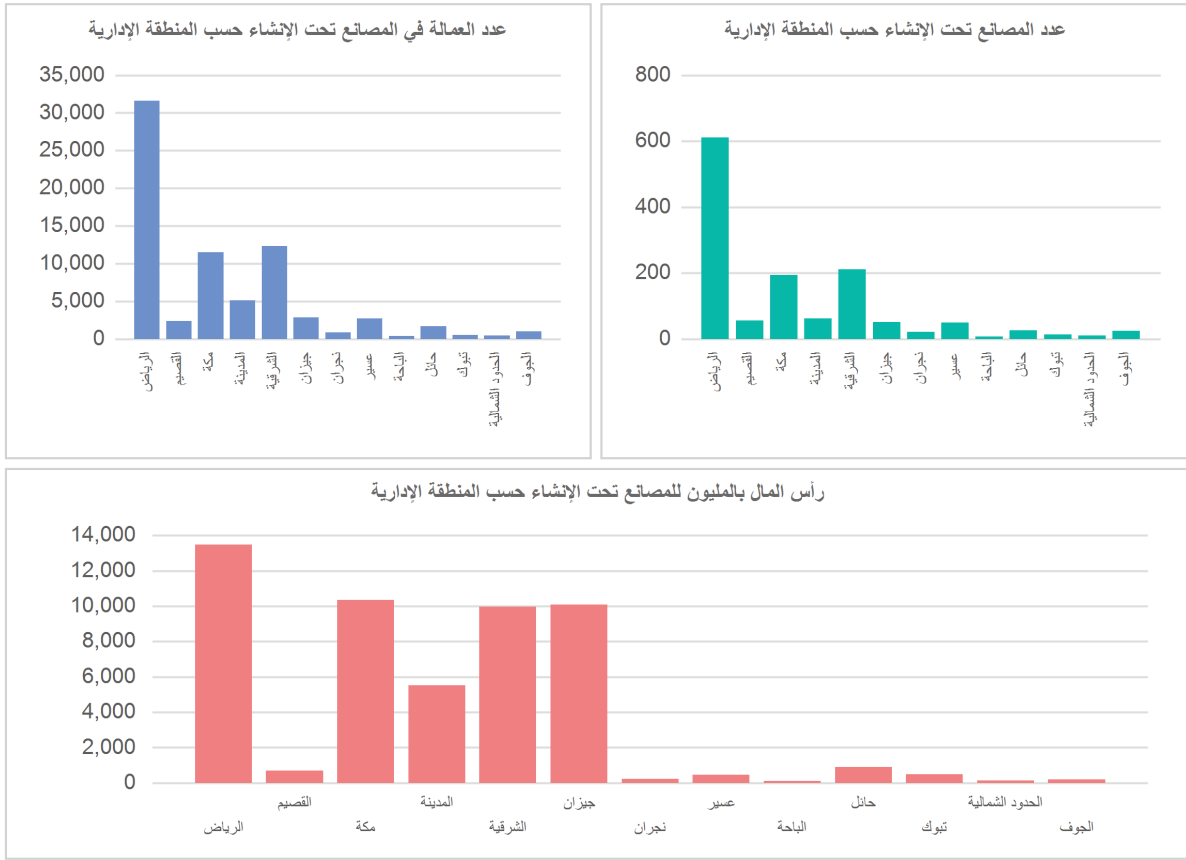


من خلال الجدول والرسم البياني أعلاه، فإن عدد المصانع بمنطقة القصيم حتى الربع الأول من العام ٢٠٢٠ بلغت ٢٠٢ مصنع، وتقدر بنسبة ٣,٩٪ من إجمالي المصانع بالمملكة، حيث بلغ عدد العمالة ٢٢٨٦٧ عاملاً بنسبة تقدر بـ ٤,٤٪ من إجمالي العمال بالمصانع بالمملكة.

٢-١ المصانع تحت الانشاء بالقصيم بالمقارنة مع مناطق المملكة حتى الربع الأول من العام ٢٠٢٠م:

المنطقة الإدارية	عدد المصانع	النسبة من الإجمالي	عدد العمالة	النسبة من الإجمالي	رأس المال بالمليون	النسبة من الإجمالي
منطقة الرياض	٦١١	%٤٥,٦	٣١.٥٨٠	%٤٣,٠	١٣.٤٨٧	%٢٥,٦
منطقة القصيم	٥٦	%٤,٢	٢.٣٥٨	%٣,٢	٦٨٩	%١,٣
منطقة مكة المكرمة	١٩٤	%١٤,٥	١١.٤٧٩	%١٥,٦	١٠.٣٤٩	%١٩,٧
منطقة المدينة المنورة	٦٢	%٤,٦	٥.١٤٠	%٧,٠	٥.٥٣٧	%١٠,٥
المنطقة الشرقية	٢١١	%١٥,٧	١٢.٣٦١	%١٦,٨	٩.٩٧١	%١٨,٩
منطقة جيزان	٥٢	%٣,٩	٢.٨٦٧	%٣,٩	١٠.٠٨٦	%١٩,٢
منطقة نجران	٢٢	%١,٦	٨٤٢	%١,١	٢١٩	%٠,٤
منطقة عسير	٥٠	%٣,٧	٢.٦٩٤	%٣,٧	٤٥٠	%٠,٩
منطقة الباحة	٨	%٠,٦	٣٨٣	%٠,٥	١١٠	%٠,٢
منطقة حائل	٢٦	%١,٩	١.٧٠٩	%٢,٣	٨٩٤	%١,٧
منطقة تبوك	١٣	%١,٠	٥٢٧	%٠,٧	٤٩٥	%٠,٩
منطقة الحدود الشمالية	١٠	%٠,٧	٤٤٦	%٠,٦	١٤٤	%٠,٣
منطقة الجوف	٢٥	%١,٩	١.٠٤٣	%١,٤	٢١١	%٠,٤
المجموع	١.٣٤٠		٧٣.٤٢٩		٥٢.٦٤١	

المصدر: المركز الوطني للمعلومات الصناعية - الربع الأول ٢٠٢٠م



من خلال الجدول والرسم البياني أعلاه، فإن عدد المصانع تحت الإنشاء بمنطقة القصيم حتى الربع الأول من العام ٢٠٢٠ بلغت ٥٦ مصنعا، وتقدر بنسبة ٤,٢ % من إجمالي المصانع تحت الإنشاء بالمملكة، حيث بلغ عدد العمالة ٢٣٥٨ عاملاً بنسبة تقدر بـ ٣,٢ % من إجمالي العمال بالمصانع تحت الإنشاء بالمملكة.

٣-١ التغيرات الحاصلة في عدد المصانع والتراخيص للربع الأول من العام ٢٠٢٠ م بالقصيم بالمقارنة مع مناطق المملكة :

عدد المصانع التي أقيمت أو توقفت	عدد المصانع التي بدأت الإنتاج	عدد التراخيص الجديدة	المنطقة الإدارية
٢	٣٧	٩٠	منطقة الرياض
١	٢	١٢	منطقة القصيم
٢	٣٣	٤١	منطقة مكة المكرمة
١	٥	١٠	منطقة المدينة المنورة
٤	٣٣	٦٠	المنطقة الشرقية
	١	٧	منطقة جيزان
	١	٥	منطقة نجران
	٥	٨	منطقة عسير
	٦	٤	منطقة الباحة
		٢	منطقة حائل
		١	منطقة تبوك
	١		منطقة الحدود الشمالية
١٠	١٢٤	٢٤٠	المجموع

المصدر: المركز الوطني للمعلومات الصناعية - الربع الأول ٢٠٢٠

بلغ عدد التراخيص الجديدة للمصانع بمنطقة القصيم في الربع الأول من العام ٢٠٢٠ عدد (١٢) مصنعا، كما بلغ عدد المصانع الجديدة في الإنتاج للربع الأول من العام ٢٠٢٠ عدد (٢) مصنعا، وبلغ عدد المصانع التي أقيمت أو توقفت عدد واحد مصنع .



٤-١ نسب التغيير في عدد المصانع المنتجة للربع الأول من العام ٢٠٢٠ م بالقصيم بالمقارنة مع مناطق المملكة :

المنطقة الإدارية	الربع الرابع من عام ٢٠١٩ م	الربع الأول من عام ٢٠٢٠ م	الفرق	نسبة التغيير	الربع الأول من عام ٢٠١٩ م	الربع الأول من عام ٢٠٢٠ م	الفرق	نسبة التغيير
منطقة الرياض	٣.٠٢٣	٣.٠٦٨	٤٥	٪١,٢	٣.٠٢٥	٣.٠٦٨	٤٣	٪١,٤
منطقة القصيم	٣٠٢	٣٠٢	١	٪٠,٣	٣٠٠	٣٠٢	٢	٪١,٠
منطقة مكة المكرمة	١.٥٠٦	١.٥٢٧	٢١	٪٢,١	١.٤٦٦	١.٥٢٧	٧١	٪٤,٨
منطقة المدينة المنورة	٣٠٠	٣٠٤	٤	٪١,٣	٢٩٩	٣٠٤	٥	٪١,٧
المنطقة الشرقية	١.٧٥٠	١.٧٧٩	٢٩	٪١,٧	١.٧٥٠	١.٧٧٩	٢٩	٪١,٧
منطقة جيزان	٩٥	٩٦	١	٪١,١	٩٥	٩٦	١	٪١,١
منطقة نجران	٤٠	٤١	١	٪٢,٥	٤٠	٤١	١	٪٢,٥
منطقة عسير	٣٠١	٣٠٦	٥	٪١,٧	٢٩٦	٣٠٦	١٠	٪٣,٤
منطقة الباحة	٢٨	٣٤	٦	٪٢١,٤	٢٩	٣٤	٥	٪١٧,٢
منطقة حائل	٨٤	٨٤	٠	٠	٨٢	٨٤	٢	٪٢,٤
منطقة تبوك	٨١	٨١	٠	٠	٨١	٨١	٠	٠
منطقة الحدود الشمالية	٣٧	٣٨	١	٪٢,٧	٣٧	٣٨	١	٪٢,٧
منطقة الجوف	٧٠	٧٠	٠	٠	٧١	٧٠	١-	٪١,٤-
المجموع	٧.٦٢٧	٧.٧٤١	١١٤	٪١,٥	٧.٥٧١	٧.٧٤١	١٧٠	٪٢,٢

المصدر: المركز الوطني للمعلومات الصناعية - الربع الأول ٢٠٢٠

بالمقارنة ما بين الربع الأول من العام ٢٠١٩ م والربع الأول من العام ٢٠٢٠ للتغيير في عدد المصانع بمنطقة القصيم فقد كانت نسبة التغيير طردية بعدد (٢) مصانع ونسبة تقدر بـ (١٪) .

٥-١ نسب التغيير في عدد العمالة في المصانع المنتجة للربع الأول من العام ٢٠٢٠ م بالقصيم بالمقارنة مع مناطق المملكة :

المنطقة الإدارية	الربع الرابع من عام ٢٠١٩	الربع الأول من عام ٢٠٢٠	الفرق	نسبة التغيير	الربع الأول من عام ٢٠١٩	الربع الأول من عام ٢٠٢٠	الفرق	نسبة التغيير
منطقة الرياض	٣٦٤.٢٦٦	٣٥٩.١٣٠	٥.١٣٦-	١,٤-%	٣٩٩.٤١٥	٣٥٩.١٣٠	٤٠.٢٨٥-	١٠,١-%
منطقة القصيم	٣٢.٧٣٥	٣٢.٨٦٧	١٣٢	٠,٤-%	٣٢.١٣١	٣٢.٨٦٧	٧٣٦	٢,٣-%
منطقة مكة المكرمة	٢٢٦.٤١٢	٢٢١.٨٦٠	٤.٥٥٢-	٢,٠-%	٢٤٦.٢٣٦	٢٢١.٨٦٠	٢٤.٣٧٦-	٩,٩-%
منطقة المدينة المنورة	٤٦.٥٥٣	٤٦.٠٠٤	٥٤٩-	١,٢-%	٤٧.٧٣١	٤٦.٠٠٤	١.٧٢٧-	٣,٦-%
المنطقة الشرقية	٢٤٨.٢٢٧	٢٤٦.٤٠٤	١.٨٢٣-	٠,٧-%	٢٥٥.٤٥٩	٢٤٦.٤٠٤	٩.٠٥٥-	٣,٥-%
منطقة جيزان	٩.٠٣٥	٩.١٧٧	١٤٢	١,٦-%	٩.١٢٨	٩.١٧٧	٤٩	٠,٥-%
منطقة نجران	٤.٢٦٦	٤.١٤٩	١١٧-	٢,٧-%	٤.٦٩٩	٤.١٤٩	٥٥٠-	١١,٧-%
منطقة عسير	٢٥.٩١٩	٢٦.٣٠٥	٣٨٦	١,٥-%	٢٥.٧٧٩	٢٦.٣٠٥	٥٢٦	٢,٠-%
منطقة الباحة	١.٤٤٤	١.٧٨١	٣٣٧	٢٣,٣-%	١.٣٨٥	١.٧٨١	٣٩٦	٢٨,٦-%
منطقة حائل	١٢.٦٩١	٩.٦١١	٣.٠٨٠-	٢٤,٣-%	١٢.٦٨٦	٩.٦١١	٣.٠٧٥-	٢٤,٢-%
منطقة تبوك	٥.٧٠٥	٥.٧٠٦	١	٠,٠-%	٥.٦٥٢	٥.٧٠٦	٥٤	١,٠-%
منطقة الحدود الشمالية	٤.٢٥٢	٤.٢٤٣	٩-	٠,٢-%	٤.٤٠٨	٤.٢٤٣	١٦٥-	٣,٧-%
منطقة الجوف	٣.٤٦٢	٣.٥١٣	٥١	١,٥-%	٣.٥٧٤	٣.٥١٣	٦١-	١,٧-%
المجموع	٩٨٤.٩٦٨	٩٧٠.٧٥٠	١٤.٢١٨-	١,٤-%	١.٠٤٨.٢٨٣	٩٧٠.٧٥٠	٧٧.٥٣٣-	٧,٤-%

المصدر: المركز الوطني للمعلومات الصناعية - الربع الأول ٢٠٢٠

بالمقارنة ما بين الربع الأول من العام ٢٠١٩ والربع الأول من العام ٢٠٢٠ للتغير في عدد العمالة بالمصانع المنتجة بمنطقة القصيم فقد كانت نسبة التغير طردية بعدد (٧٣٦) عاملاً ونسبة تقدر بـ (٢,٣٪).

٦-١ نسب التغيير في رأس المال (بالمليون) في المصانع المنتجة للربع الأول من العام ٢٠٢٠ م بالقصيم  
بالمقارنة مع مناطق المملكة :

المنطقة الإدارية	الربع الرابع من عام ٢٠١٩ م	الربع الأول من عام ٢٠٢٠ م	الفرق	نسبة التغيير	الربع الأول من عام ٢٠١٩ م	الربع الأول من عام ٢٠٢٠ م	الفرق	نسبة التغيير
منطقة الرياض	١٣٢.٠٤٦	١٣٤.٠٠٨	١.٩٦٢	١,٥%	١٣٠.٩٦٩	١٣٤.٠٠٨	٣.٠٤٠	٢,٣%
منطقة القصيم	١٤.٤٠٤	١٢.١٩٧	٢.٢٠٧-	١٥,٣%-	١٤.٣٠٢	١٢.١٩٧	٢.١٠٥-	١٤,٧%-
منطقة مكة المكرمة	١٥٧.٠٢٢	١٦٣.٥٣٢	٦.٥١١	٤,١%	١٥٥.٦٨٠	١٦٣.٥٣٢	٧.٨٥٢	٥,٠%
منطقة المدينة المنورة	١٠٢.٣٤٤	١٠٣.٢٧٦	٩٣٢	٠,٩%	٩٨.٥١٦	١٠٣.٢٧٦	٤.٧٥٩	٤,٨%
المنطقة الشرقية	٤٧٨.٣٧١	٤٨١.١٩٨	٢.٨٢٧	٠,٦%	٤٩٨.٠٢٨	٤٨١.١٩٨	١٦.٨٣٠-	٣,٤%-
منطقة جيزان	١٢.٩٧٨	١٣.٠١٦	٣٨	٠,٢%	١٢.٦٦٠	١٣.٠١٦	٣٥٦	٢,٨%
منطقة نجران	٣.٨١٥	٣.٨٣٣	١٨	٠,٥%	٣.٨٦١	٣.٨٣٣	٢٨-	٠,٧%-
منطقة عسير	٧.١٤٨	٧.٢٥٧	١٠٩	١,٥%	٥.٤٠٩	٧.٢٥٧	١.٨٤٧	٣٤,٢%
منطقة الباحة	١٠.٩١٨	١٠.٩٨٢	٦٤	٠,٦%	١٠.٩٢٥	١٠.٩٨٢	٥٧	٠,٥%
منطقة حائل	٦.٢٦٠	٦.٧٧٥	٥١٥	٨,٢%	٦.٢٣١	٦.٧٧٥	٥٤٤	٨,٧%
منطقة تبوك	٢.٨٧٨	٢.٨٩١	١٣	٠,٤%	٢.٨٧٠	٢.٨٩١	٢١	٠,٧%
منطقة الحدود الشمالية	١١.١٨٧	١١.١٨٧	٦٣.٨٠١	٥٧٠,٣%	١١.٣٤١	٧٤.٩٨٨	٦٣.٦٤٧	٥٦١,٢%
منطقة الجوف	١.١٧٥	١.١٦٢	١٣-	١,١%-	١.٢٨٥	١.١٦٢	١٢٣-	٩,٦%-
المجموع	٩٤٠.٥٤٧	١.٠١٥.١١٧	٧٤.٥٧٠	٧,٩%	٩٥٢.٠٧٩	١.٠١٥.١١٧	٦٣.٠٣٨	٦,٦%

المصدر: المركز الوطني للمعلومات الصناعية - الربع الأول

بالمقارنة ما بين الربع الأول من العام ٢٠١٩ والربع الأول من العام ٢٠٢٠ للتغيير في رأس المال بالمصانع المنتجة بمنطقة القصيم فقد كانت نسبة التغيير سلبية بفارق (- ٢,١٠٥) (بالمليون) ونسبة تقدر ب (- ١٤,٧%).

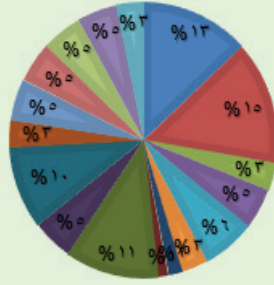
٧-١ المصانع المنتجة على حسب نوع النشاط بالقصيم حتى مطلع العام ٢٠١٨م بالمقارنة مع اجمالي المصانع المنتجة بالمملكة :

الصناعة	عدد المصانع			عدد العمالة			رأس المال (مليون)		
	القصيم	المملكة	النسبة (%)	القصيم	المملكة	النسبة (%)	القصيم	المملكة	النسبة (%)
المنتجات الغذائية	٦٤	٧٩١	٨,١	٧٢٥٦	١٥٩,٧٦٨	٥	٢,٧١٨.٦	٦٠,٧٣٥.٦	٤
المشروبات	١٥	١٧٣	٩	٦,٣٤٢	٤٣,٩٢٣	١٤	١,٦٩٠.٢	٢٢,٦٠٧.٠	٧
المنسوجات	٢	٩٤	٢	٨٠	١٧,٠٠٩	٠,٥	٢.٤	٥,٧٨٥.٥	٠,٠٤
المليوسات	١	١٠٢	١	٥٠	١٢,٩٧١	٠,٤	٣	١,١٠٠.٩	٠,٣
المنتجات الجلدية	٠	٢٨	٠	٠	٢,٣٧٠	٠	٠	٥٣٨.٢	٠
الخشب والفلين	٣	١١٩	٣	١٤٠	٩,١٦١	٢	٤٤,٢	١,٧٦٠.١	٣
الورق	١٠	٢٦٦	٤	١,٠٢٦	٣٦,٧٣٩	٣	١٥٦,٤	١٣,٩١١.١	١
الطباعة واستنساخ وسائل الاعلام	١	٦٤	٢	٣٠	٨,٦٨٤	٠,٣	٧,٢	٣,٣٣٩.٨	٠,٢
فحم الكوك والمنتجات النفطية	١	٨٧	١	٢٥٠	١٣٣٠٤	٢	١٨٦.٨	٧٦,١٥١.١	٠,٢
المواد الكيماوية	٦	٧٢٥	٠,٨	٣١٦	١٠١,٠٩٨	٠,٣	١٩٠.٢	٥٧٧,٢٥١.١	٠,٠٣
المنتجات الصيدلانية	٣	٤٥	٧	١,٤٩٠	١٠,٣٤٦	١٤	٢,٤٦٦,٧	٦,١٣٨.١	٤٠
منتجات المطاط والدائن	٣٢	٩٩٧	٣	٣,٢٥٧	٩٩,٥٠٧	٣	٠,٥٠٠	٣٠,٦٥٢.٥	٢
المعادن اللافلزية	٩٢	١٦٥٠	٦	٧,٢٤١	٢٠٠,٧٠٢	٤	٥,٧١٣.٠	١٠٤,٥٧١.٦	٥
الفلزات القاعدية	٨	٣٧٨	٢	٤٨٨	٧٧,٥٦٨	١	١٣٢.٢	٧٩,٥٠٨.٤	٠,٢
المعادن المشكلة باستثناء الآلات والمعدات	٢٩	٩٥٢	٣	٢,١٠٢	١٠٤,٩٤٠	٢	١٩٤.٢	٢٥,٧٧٩.٦	١
صناعة الحواسيب والمنتجات الإلكترونية	٠	٣٤	٠	٠	٤,١٧٩	٠	٠	٩٦٧,٩	٠
المعدات الكهربائية	٦	٢٣٩	٣	٣٣٠	٤٢,٩٢٢	١	٥٣,٨	١٨,٦٥٨.٨	٠,٣
الآلات والمعدات غير المصنفة	٨	٢٧٢	٣	٤٦٧	٤٠,٣٧٦	١	٧٩,٧	٢٠,٠٩٢.٩	٠,٤
المركبات ذات المحركات والمركبات المقطورة ونصف المقطورة	٤	١٥٩	٣	١٩١	١٥,١٦٢	١	١٩,٧	٢,٩٦٦.٧	١
معدات النقل الأخرى	٠	٩	٠	٠	٥,٠٢٣	٠	٠	٨٣٤.٢	٠
الاثاث	٨	٢٩٩	٣	٤٢٣	٢٤,٤٩٠	٢	٢٢	٢,٦١٥.٣	١
الصناعات التحويلية	٢	١٠٠	٢	٣٠٠	١٥,١٠٩	٢	٣٢,٤	٢,٢٣٨.٦	١

المصدر : وزارة الطاقة والصناعة والثروة المعدنية

### المصانع المنتجة وفق النشاط بالقصيم مقارنة بالملكة

- المنتجات الغذائية
- المشروبات
- المنسوجات
- الخشب والفلين
- الورق
- الطباعة
- فحم الكوك
- المواد الكيميائية
- المنتجات الصيدلانية
- منتجات المطاط واللدائن
- المعادن اللافلزية
- الفلزات القاعدية
- المعادن المشكلة
- المعدات الكهربائية
- الآلات والمعدات غير المصنفة
- المركبات والمقطورات
- الصناعات التحويلية



من خلال الجدول والرسم البياني أعلاه فقد بلغ عدد مصانع المنتجات الغذائية بمنطقة القصيم حتى الربع الأول من العام ٢٠١٨م عدد (٦٤) مصنعاً، بنسبة بلغت (٨,١)٪ من إجمالي مصانع المنتجات الغذائية بالملكة، بعمالة وقدرها (٧٢٥٦) عاملاً بنسبة بلغت (٥)٪ من إجمالي عدد العمالة بمصانع المنتجات الغذائية بالملكة.

بلغ عدد مصانع المشروبات بمنطقة القصيم حتى الربع الأول من العام ٢٠١٨م عدد (١٥) مصنعاً، بنسبة بلغت (٨)٪ من إجمالي مصانع المشروبات بالملكة، بعمالة وقدرها (٦,٢٤٢) عاملاً، بنسبة بلغت (١٤)٪ من إجمالي عدد العمالة بمصانع المشروبات بالملكة.

بلغ عدد مصانع المنسوجات بمنطقة القصيم حتى الربع الأول من العام ٢٠١٨م عدد (٢) مصنعاً، بنسبة بلغت (٢)٪ من إجمالي مصانع المنسوجات بالملكة، بعمالة وقدرها (٨٠) عاملاً، بنسبة بلغت (٠,٥)٪ من إجمالي عدد العمالة بمصانع المنسوجات بالملكة.

بلغ عدد مصانع الملابس بمنطقة القصيم حتى الربع الأول من العام ٢٠١٨م عدد (١) مصنعاً، بنسبة بلغت (١)٪ من إجمالي مصانع الملابس بالملكة، بعمالة وقدرها (٥٠) عاملاً، بنسبة بلغت (٠,٤)٪ من إجمالي عدد العمالة بمصانع الملابس بالملكة.

بلغ عدد مصانع الخشب والفلين بمنطقة القصيم حتى الربع الأول من العام ٢٠١٨م عدد (٢) مصنعاً، بنسبة بلغت (٣)٪ من إجمالي مصانع الخشب والفلين بالملكة، بعمالة وقدرها (١٤٠) عاملاً، بنسبة بلغت (٢)٪ من إجمالي عدد العمالة بمصانع الخشب والفلين بالملكة.

بلغ عدد مصانع المنتجات الجلدية بمنطقة القصيم حتى الربع الأول من العام ٢٠١٨م عدد (صفر) مصنع، بنسبة بلغت (صفر %) من إجمالي مصانع المنتجات الجلدية بالمملكة، بعمالة وقدرها (صفر) عاملا، بنسبة بلغت (صفر %) من إجمالي عدد العمالة بمصانع المنتجات الجلدية بالمملكة.

بلغ عدد مصانع الورق بمنطقة القصيم حتى الربع الأول من العام ٢٠١٨م عدد (١٠) مصانع، بنسبة بلغت (٤ %) من إجمالي مصانع الورق بالمملكة، بعمالة وقدرها (١,٠٢٦) عاملا، بنسبة بلغت (٣ %) من إجمالي عدد العمالة بمصانع الورق بالمملكة.

بلغ عدد مصانع الطباعة واستنساخ وسائل الاعلام بمنطقة القصيم حتى الربع الأول من العام ٢٠١٨م عدد (١) مصنع، بنسبة بلغت (٢ %) من إجمالي مصانع الطباعة واستنساخ وسائل الاعلام بالمملكة، بعمالة وقدرها (٣٠) عاملا، بنسبة بلغت (٠,٣ %) من إجمالي عدد العمالة بمصانع الطباعة واستنساخ وسائل الإعلام بالمملكة.

بلغ عدد مصانع فحم الكوك والمنتجات النفطية بمنطقة القصيم حتى الربع الأول من العام ٢٠١٨م عدد (١) مصنع، بنسبة بلغت (١ %) من إجمالي مصانع فحم الكوك والمنتجات النفطية بالمملكة، بعمالة وقدرها (٢٥٠) عاملا، بنسبة بلغت (٢ %) من إجمالي عدد العمالة بمصانع فحم الكوك والمنتجات النفطية بالمملكة.

بلغ عدد مصانع المواد الكيمائية بمنطقة القصيم حتى الربع الأول من العام ٢٠١٨م عدد (٦) مصانع، بنسبة بلغت (٠,٨ %) من إجمالي مصانع المواد الكيمائية بالمملكة، بعمالة وقدرها (٣١٦) عاملا، بنسبة بلغت (٠,٣ %) من إجمالي عدد العمالة بمصانع المواد الكيمائية بالمملكة.

بلغ عدد مصانع المنتجات الصيدلانية بمنطقة القصيم حتى الربع الأول من العام ٢٠١٨م عدد (٣) مصانع، بنسبة بلغت (٧ %) من إجمالي مصانع المنتجات الصيدلانية بالمملكة، بعمالة وقدرها (١٤٩٠) عاملا، بنسبة بلغت (١٤ %) من إجمالي عدد العمالة بمصانع المنتجات الصيدلانية بالمملكة.

بلغ عدد مصانع منتجات المطاط واللدائن بمنطقة القصيم حتى الربع الأول من العام ٢٠١٨م عدد (٢٢) مصنع، بنسبة بلغت (٣ %) من إجمالي مصانع منتجات المطاط واللدائن بالمملكة، بعمالة وقدرها (٢٢٥٧) عاملا، بنسبة بلغت (٣ %) من إجمالي عدد العمالة بمصانع منتجات المطاط واللدائن بالمملكة.

بلغ عدد مصانع الفلزات القاعدية بمنطقة القصيم حتى الربع الأول من العام ٢٠١٨م عدد (٨) مصانع، بنسبة بلغت (٢٪) من إجمالي مصانع الفلزات القاعدية، بعمالة وقدرها (٤٨٨) عاملاً، بنسبة بلغت (١٪) من إجمالي عدد العمالة بمصانع الفلزات القاعدية بالمملكة.

بلغ عدد مصانع المعادن اللافلزية بمنطقة القصيم حتى الربع الأول من العام ٢٠١٨م عدد (٩٢) مصنعاً، بنسبة بلغت (٦٪) من إجمالي مصانع المعادن اللافلزية، بعمالة وقدرها (٧٢٤١) عاملاً، بنسبة بلغت (٤٪) من إجمالي عدد العمالة بمصانع المعادن اللافلزية بالمملكة.

بلغ عدد مصانع المعادن المشكلة باستثناء الآلات والمعدات بمنطقة القصيم حتى الربع الأول من العام ٢٠١٨م عدد (٢٩) مصنعاً، بنسبة بلغت (٣٪) من إجمالي مصانع المعادن المشكلة باستثناء الآلات والمعدات، بعمالة وقدرها (٢١٠٢) عاملاً، بنسبة بلغت (٢٪) من إجمالي عدد العمالة بمصانع المعادن المشكلة باستثناء الآلات والمعدات بالمملكة.

بلغ عدد مصانع صناعة الحواسيب والمنتجات الالكترونية بمنطقة القصيم حتى الربع الأول من العام ٢٠١٨م عدد (صفر) مصنع، بنسبة بلغت (صفر٪) من إجمالي مصانع صناعة الحواسيب والمنتجات الالكترونية، بعمالة وقدرها (صفر) عاملاً، بنسبة بلغت (صفر٪) من إجمالي عدد العمالة بمصانع صناعة الحواسيب والمنتجات الالكترونية بالمملكة.

بلغ عدد مصانع المعدات الكهربائية بمنطقة القصيم حتى الربع الأول من العام ٢٠١٨م عدد (٦) مصانع، بنسبة بلغت (٣٪) من إجمالي مصانع المعدات الكهربائية، بعمالة وقدرها (٣٣٠) عاملاً، بنسبة بلغت (١٪) من إجمالي عدد العمالة بمصانع المعدات الكهربائية بالمملكة.

بلغ عدد مصانع الآلات والمعدات غير المصنفة بمنطقة القصيم حتى الربع الأول من العام ٢٠١٨م عدد (٨) مصانع، بنسبة بلغت (٣٪) من إجمالي مصانع الآلات والمعدات غير المصنفة، بعمالة وقدرها (٤٦٧) عاملاً، بنسبة بلغت (١٪) من إجمالي عدد العمالة بمصانع الآلات والمعدات غير المصنفة بالمملكة.

بلغ عدد مصانع المركبات ذات المحركات والمركبات المقطورة ونصف المقطورة بمنطقة القصيم حتى الربع الأول من العام ٢٠١٨م عدد (٤) مصانع، بنسبة بلغت (٣٪) من إجمالي مصانع المركبات ذات المحركات والمركبات المقطورة ونصف المقطورة، بعمالة وقدرها (١٩١) عاملاً، بنسبة بلغت (١٪) من إجمالي عدد العمالة بمصانع المركبات ذات المحركات والمركبات المقطورة ونصف المقطورة بالمملكة.

بلغ عدد مصانع معدات النقل الأخرى بمنطقة القصيم حتى الربع الأول من العام ٢٠١٨م عدد (صفر) مصنع،  
بنسبة بلغت (صفر %) من إجمالي مصانع معدات النقل الأخرى، بعمالة وقدرها (صفر) عاملا، بنسبة بلغت  
(صفر %) من إجمالي عدد العمالة بمصانع معدات النقل الأخرى بالمملكة.

بلغ عدد مصانع الصناعات التحويلية بمنطقة القصيم حتى الربع الأول من العام ٢٠١٨م عدد (٢) مصنع،  
بنسبة بلغت (٢ %) من إجمالي مصانع الصناعات التحويلية، بعمالة وقدرها (٣٠٠) عاملا، بنسبة بلغت (٢ %)  
من إجمالي عدد العمالة بمصانع الصناعات التحويلية بالمملكة.

بلغ عدد مصانع الأثاثات بمنطقة القصيم حتى الربع الأول من العام ٢٠١٨م عدد (٨) مصانع، بنسبة بلغت  
(٣ %) من إجمالي مصانع الأثاثات، بعمالة وقدرها (٤٢٣) عاملا، بنسبة بلغت (٢ %) من إجمالي عدد العمالة  
بمصانع الأثاثات بالمملكة.





غرفة القصيم  
QASSIM CHAMBER